

**ZARZĄD DRÓG POWIATOWYCH W DĄBROWIE K/BARTOSZYC**

**11 – 200 Bartoszyce, Dąbrowa 56A**

Tel/fax 089 764 20 02

[http://bip.warmia.mazury.pl/powiat\\_bartoszycki](http://bip.warmia.mazury.pl/powiat_bartoszycki)

[www.zdpdabrowa.pl](http://www.zdpdabrowa.pl)

e-mail: [zdpdabrowa@wp.pl](mailto:zdpdabrowa@wp.pl)

NIP 743-16-46-963 REGON 510750580

---



**WYKONANIE ZADAŃ  
I REALIZACJA BUDŻETU  
ZARZĄDU DRÓG POWIATOWYCH  
W DĄBROWIE K/BARTOSZYC  
ZA ROK 2012**

marzec 2013r.

## **INFORMACJE OGÓLNE O ZDP – ROK 2012**

### **Sieć drogowa**

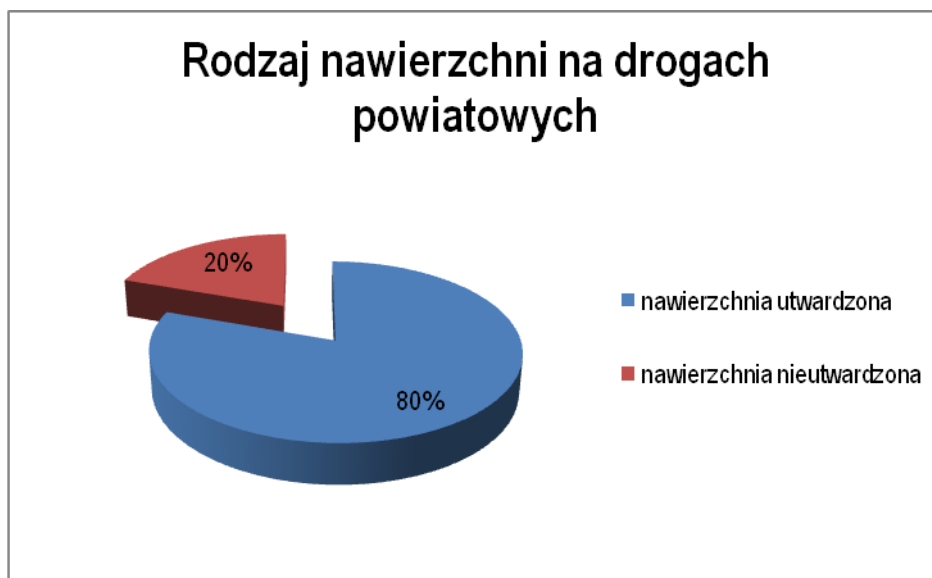
Sieć drogowa na terenie Powiatu Bartoszyckiego realizowana jest poprzez następujące kategorie dróg o charakterze publicznym:

- drogi krajowe w ilości 47,100 km;
- drogi wojewódzkie w ilości 97,731 km;
- drogi powiatowe w ilości 458,611 km;
- drogi gminne pozamiejskie w ilości 305,600 km;
- drogi gminne miejskie w ilości 41,720 km.

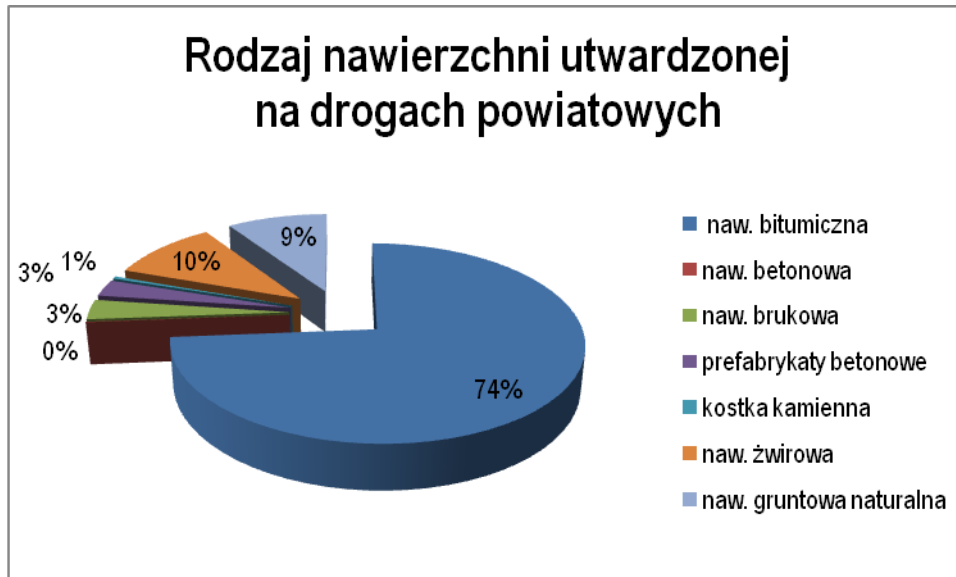
Zarząd Dróg Powiatowych w Dąbrowie k/Bartoszycc posiada w swoim administrowaniu i jest odpowiedzialny za stan największej sieci drogowej na terenie Powiatu Bartoszyckiego, która składa się z 446,3 km dróg pozamiejskich i 9,9 km dróg leżących w granicach administracyjnych miast (Górowo Iławeckie – 3,3 km, Bisztynek – 6,6 km) – **stan na 31.12.2012r.**

Ulice będące drogami powiatowymi w miastach są administrowane przez poszczególne Urzędy Miejskie, na podstawie odpowiednich porozumień zawartych w 2010r.

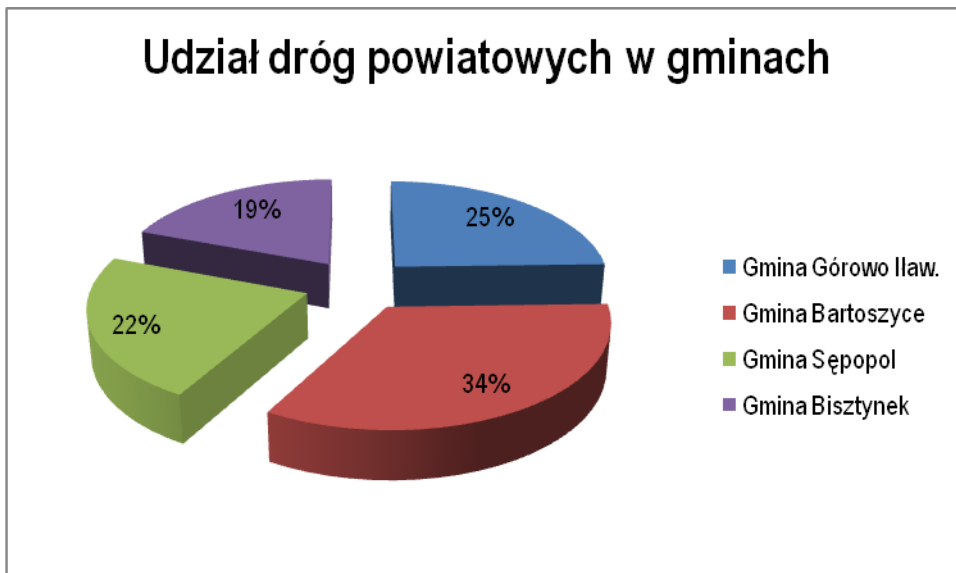
Rys. 1 Podział dróg powiatowych ze względu na rodzaj nawierzchni.



Rys. 2 Struktura nawierzchni utwardzonej na drogach powiatowych.



Rys. 3 Udział dróg powiatowych zamiejskich w gminach.



Z obserwacji poczynionych przez Zarząd Dróg Powiatowych w Dąbrowie k/Bartoszyce wynika, iż ok. 75% dróg pozamiejskich jest w złym stanie technicznym. Remonty cząstkowe nawierzchni bitumicznych pochłaniają większość budżetu Zarządu Dróg Powiatowych, a efekty są mierne. Nawierzchnie bitumiczne większości dróg, wykonane były na lepszyczu smołowym. Zarówno nawierzchnie na bazie lepszycza asfaltowego jak i smołowego ulegają pod wpływem czynników atmosferycznych zwiertzeniu i konieczne jest odnawianie warstwy ścieralnej, co 10 - 12 lat. Należy zaznaczyć, że panujące w tutejszym klimacie warunki atmosferyczne działają szczególnie destrukcyjnie na nawierzchnie drogowe. Duże różnice minimalnych i maksymalnych rocznych temperatur nawierzchni rzędu 70 - 80 stopni Celsjusza oraz ich duże wahania jak też częste przymrozki i gwałtowne ocieplenia powodują, że warstwa ścieralna ulegać może szybszemu zniszczeniu. Na szybsze niszczenie nawierzchni ma również wpływ wzrastający ruch drogowy szczególnie pojazdów wielkotonażowych. Bez wykonania nowych

nakładek tzw. dywaników następować będzie dalsza systematyczna degradacja nawierzchni, co powodować będzie zwiększenie nakładów na remonty i zmniejszenie bezpieczeństwa ruchu.

### **Obiekty inżynierskie**

Aktualna ilość obiektów mostowych leżących w ciągach dróg powiatowych **na dzień 31.12.2012r.** wynosi 22 sztuk o łącznej długości 183,74 mb.

Do najdłuższych obiektów mostowych na terenie powiatu bartoszyckiego należy zaliczyć:

- most w msc. Lwowiec – dł. 27,00 m
- most w msc. Piaseczno – dł. 14,90 m

Oprócz obiektów mostowych dbamy o odpowiedni stan techniczny przepustów, których posiadamy ponad 500 szt. o różnych średnicach i różnej konstrukcji. Znaczna ich ilość wymaga oczyszczenia a także gruntownego remontu lub przebudowy.

## **PRACE BIEŻĄCE NA DROGACH POWIATOWYCH**

### **Sprzęt**

Dzięki zrozumieniu i przychylności Zarządu Powiatu od paru lat Zarząd Dróg Powiatowych powiększa swoje zaplecze sprzętowe, które przy realizacji znacznej części prac utrzymaniowych we własnym zakresie jest niezbędne dla efektywnego i ekonomicznego ich wykonywania.

W 2012 roku Zarząd Dróg Powiatowych zakupił następujący sprzęt:

1. ciągnik rolniczy – 185 730 zł
2. kosiarkę bijakową do ciągnika – 50 430 zł

W rezultacie **na dzień 31.12.2012r.** ZDP w Dąbrowie k/Bartoszycc posiada n/w sprzęt do utrzymania dróg powiatowych:

- ✓ 2 samochody ciężarowe – wywrotki,
- ✓ 2 samochody osobowo – dostawcze,
- ✓ 4 samochody osobowe,
- ✓ 2 ciągniki rolnicze
- ✓ 1 przyczepę do ciągnika,
- ✓ 1 koparko – ładowarkę
- ✓ 1 pług wirnikowy (niesprawny technicznie),
- ✓ 6 pługów lekkich plastikowych + 1 metalowy (starego typu),
- ✓ 2 pługi średnie,
- ✓ 6 piaskarek (4 piaskarki starego typu i 2 nowe).

- ✓ 6 kosiarek ręcznych,
- ✓ 2 kosiarki rotacyjne do ciągnika,
- ✓ 1 kosiarka bijakowa do ciągnika,
- ✓ 5 pilarek do drewna,
- ✓ 2 zagęszczarki
- ✓ 1 agregat prądotwórczy.
- ✓ 1 walec drogowy bębnowy mały

Jest to niezbędny sprzęt, dzięki któremu we własnym zakresie i mniejszym kosztem, można wykonywać prace przy letnim i zimowym bieżącym utrzymaniu dróg polegających min. na pogłębieniu przydrożnych rowów, ścinie zawyżonych poboczy, wykaszaniu poboczy, remoncie cząstkowym, odśnieżaniu i zwalczaniu śliskości zimowej.

### **Budżet**

Budżet Zarządu Dróg Powiatowych na dzień **31.12.2012r.** zamknął się kwotą **3 133 869,13 zł**

Do 31.12.2012r. na głównych paragrafach w ramach budżetu ZDP środki wydatkowano na:

- zakup materiałów i wyposażenia	- 467 448,59 zł
- zakup usług remontowych	- 1 007 135,02 zł
- zakup usług pozostałych	- 260 306,34 zł
- wydatki inwestycyjne	- 111 793,99 zł
- zakupy inwestycyjne	- 243 195,00 zł

### **NAJWAŻNIEJSZE PRACE WYKONANE NA DROGACH POWIATOWYCH**

#### **W 2012 ROKU W SYSTEMIE ZLECONYM:**

Niestety w roku 2012 z uwagi na brak środków finansowych wykonano zaledwie 0,5 km odnów nawierzchni co jest niepokojącym zjawiskiem biorąc pod uwagę stan techniczny całej sieci dróg powiatowych.

#### **1. Remont DP 1499N i DP 1573N – usuwanie skutków klęsk żywiołowych.**

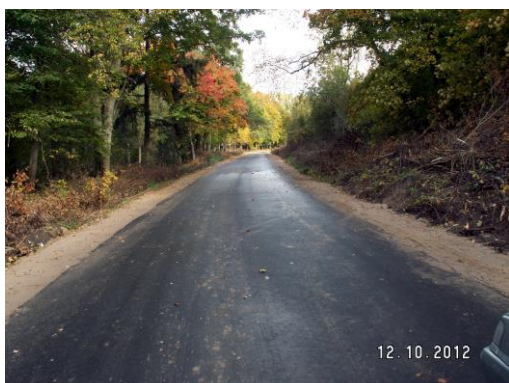
Zadanie to było realizowane przy współudziale środków pochodzących z budżetu państwa w ramach usuwania skutków klęsk żywiołowych. Remont w/w dróg miał na celu odtworzenie konstrukcji drogi zniszczonej przez ulewny deszcz.

Wykonawcą robót wyłonionym w drodze przetargu publicznego było Przedsiębiorstwo Budowy Dróg i Mostów z Mińska Mazowieckiego.

**Wartość zadania ogółem wyniosła 170 867,30 zł. brutto.**



*DP 1499N i 1573N po nawałnicy*



*DP 1499N i 1573N po remoncie*

## **2. Budowa chodnika i zatoki autobusowej w ciągu DP nr 1394N Witki – Sępopol – Dzierzychowo – Gierkiny w msc. Witki”.**

Niniejsza inwestycja obejmowała budowę chodnika i zatoki autobusowej w ciągu drogi powiatowej nr 1394N Witki – Sępopol – Dzierzychowo – Gierkiny w msc. Witki na odcinku od km 0+917,5 do km 1+165,3.

Realizacja tego zadania miała na celu zwiększenie bezpieczeństwa pieszych użytkowników drogi i obejmowała:

- budowę chodnika,
- przebudowę zjazdów do posesji,
- budowę zatoki autobusowej,
- remont przepustu (kanalizacji deszczowej).

Wykonawcą robót wyłonionym w drodze przetargu publicznego była firma Usługi Brukarskie i Budowlane Waldemar Komsta z Bisztyńka.

**Wartość zadania ogółem wyniosła 99 408,99 zł. brutto.**





*Budowa chodnika i zatoki autobusowej w msc. Witki*

### **3. Zbiórka zawyżonego pobocza na DP nr 1956N Kowalewo – Łędlawki i DP nr 1571N Łabędnik – Bisztynek.**

W roku 2012 dla Zarządu Dróg Powiatowych w Dąbrowie k/Bartoszyce zlecił firmie zewnętrznej zbiórkę zawyżonego pobocza. Zabieg ten ma na celu właściwe odprowadzenie wody opadowej z jezdni drogi, co ma ogromny wpływ na stan techniczny jezdni.

Zbiórkę pobocza wykonano na DP 1956N na odcinku Grzęda – Kowalewo o długości ok. 3 km i DP 1571N na odcinku Łabędnik – Bajdyty na długości 2,5 km

**Wartość usługi wyniosła ogółem 29 998,37 zł. brutto.**



*Zbiórka zawyżonego pobocza DP 1956N i DP 1571N*

## **NAJWAŻNIEJSZE PRACE WYKONANE NA DROGACH POWIATOWYCH**

### **W 2012 ROKU WE WŁASNYM ZAKRESIE:**

Zarząd Dróg Powiatowych w Dąbrowie k/Bartoszyce w 2012 wykonał siłami własnymi wiele prac utrzymaniowych i remontowych na drogach i obiektach inżynierskich. Realizacja zadań własnymi ludźmi i sprzętem pod nadzorem kadry ZDP przyniosła bardzo duże oszczędności finansowe w porównaniu do kosztów, jakie należałoby ponieść zlecając wszystkie wykonane zadania firmom zewnętrznym.

Jednym z najważniejszych celów ZDP jest zapewnienie bezpieczeństwa uczestnikom ruchu drogowego. Realizowane jest to m.in. poprzez właściwe utrzymanie nawierzchni jezdni. ZDP we własnym zakresie przeprowadza bieżące remonty nawierzchni bitumicznych przy użyciu masy bitumicznej na zimno i na gorąco. Remonty wykonywane emulsją asfaltową i grysami z uwagi na ich specyfikę są zlecane firmom zewnętrznym. Są to zasadnicze zabiegi, dzięki którym udaje się utrzymać w stanie przejezdności mocno wyeksploatowane nawierzchnie na drogach Powiatu Bartoszyckiego.

Roboty remontowe prowadzone są również na nieutwardzonych nawierzchniach dróg powiatowych. Dużym wyzwaniem są tego typu prace z uwagi na brak posiadania odpowiedniego sprzętu do utrzymywania takich nawierzchni, co przekłada się na znaczne koszty ich wykonywania, gdyż gro prac musimy zlecać wykonawcom zewnętrznym.

Utrzymanie przejezdności dróg żwirowych i gruntowych realizowane jest przez uzupełniania ubytków i profilowanie całych ciągów drogowych równiarką. Niestety praca ta jest niewidoczna po wystąpieniu silnych opadów deszczu i przejazdach ciężkiego sprzętu zarówno rolniczego jak i leśnego.



*Profilowanie nawierzchni gruntowych*

Niezwykle istotne dla bezpieczeństwa ruchu drogowego jest właściwe oznakowanie, dlatego ZDP dokłada wszelkich starań, aby drogi powiatowe były oznakowane prawidłowo. W 2012 roku ustawiono **161 szt.** nowych znaków i tablic drogowych w miejscach, w których brakowało oznakowania lub tam gdzie istniejące oznakowanie kwalifikowało się do wymiany.

Znaki drogowe, tablice i słupki narażone są na wiele czynników powodujących ich zniszczenie, zwłaszcza w pobliżu obszarów zabudowanych gdzie często są dewastowane, obracane, wyginane przez wandalów. Konieczne jest zatem stałe kontrolowanie ich stanu i przeprowadzanie w razie konieczności napraw.

Mimo wykonania prac zleconych mających na celu zbiórkę zawyżonego pobocza, Zarząd Dróg Powiatowych wykonywał także ścinkę pobocza we własnym zakresie. Ogółem usunięto nadmiar pobocza na długości **ok. 4,9 km**. Jest to bardzo ważny zabieg, zabezpieczający korpus drogi przed nasiąkaniem wodą i niszczeniem konstrukcji nawierzchni. Zastoiska wody opadowej na nawierzchniach stanowią ponadto duże zagrożenie bezpieczeństwa ruchu.





*Ścinka zawyżonych poboczy na DP 1559N odcinek Osieka - Krawczyki*

Nie można zapomnieć o pracach remontowych i utrzymaniowych na istniejącej w pasie drogowym infrastrukturze. Przy współpracy z samorządem gminy Sępólno w roku 2012 wykonany został remont ciągu pieszego w msc. Liski o długości 500 mb. Działania takie oprócz wyraźnej poprawy stanu bezpieczeństwa mieszkańców również mają ogromny wpływ na poprawę estetyki miejscowości.



*Remont chodnika w pasie DP 1390N w msc. Liski*

Do zadań zarządcy drogi publicznej należy utrzymanie zieleni znajdującej się w pasie drogowym. ZDP na bieżąco prowadzi przeglądy stanu drzew i raz do roku sporządza plan wycięcia drzew, zagrażających bezpieczeństwu ruchu. W 2012 roku ZDP wyciął **277 szt.** drzew. Zadrzewienie wymaga ponadto zabiegów pielęgnacyjnych, przycinania niskich konarów, wycinania odrostów i gałęzi w skrajni jezdni. W 2012 roku ZDP dokonał uzupełnień w drzewostanie przez nasadzenie nowych drzew przy drogach powiatowych w ilości **400 szt.** Nowe drzewa sadzone są na przeciwskarpach rowów, poza trójkątami widoczności. Utrzymanie zieleni to również wycinanie krzaków z poboczy i rowów dróg. Ma to szczególne znaczenie dla widoczności, zwłaszcza na lukach.



Wykaszenie poboczy

Zarząd Dróg Powiatowych zajmuje się również wszystkimi obiektami mostowymi i obiektami inżynierskimi położonymi w ciągach dróg powiatowych. W 2012 roku oprócz systematycznie dokonywanej kontroli stanu technicznego obiektów, wykonano wiele prac remontowych i konserwacyjnych na mostach i przepustach. M.in. przebudowano i wyremontowano **12 przepustów** i odnowiono **ok. 0,6 km** rowów przydrożnych.



Remont przepustu DP 1396N w msc. Romankowo i DP 1579N koło msc. Dzierzychowo

Bardzo ważną rolę w działalności Zarządu Dróg Powiatowych jest zimowe utrzymanie dróg, które ma na celu utrzymanie przejezdności dróg powiatowych oraz zapewnienie bezpieczeństwa ruchu w trudnych warunkach zimowych. W okresie zimowym drogi utrzymywane są w IV, V i VI standardzie zimowego utrzymania, który przewiduje posypywanie tylko miejsc niebezpiecznych, co nie zadowala użytkowników dróg z uwagi na fakt, iż drogi krajowe utrzymywane w I i II standardzie posiadają w okresie zimowym nawierzchnie pozbawione całkowicie śliskości zimowej.

Ponadto Zarząd Dróg Powiatowych utrzymuje w pełnej przejezdności drogi nieobjęte zimowym utrzymaniem określone w uchwale nr 23/41/07 Zarządu Powiatu Bartoszyckiego z dnia 30 sierpnia 2007r. w sprawie zasad odśnieżania i usuwania gołoledzi na drogach powiatowych zarządzanych przez Zarząd Dróg Powiatowych w Dąbrowie k/Bartoszyc.

Na odśnieżanie i posypywanie nawierzchni Zarząd Dróg Powiatowych w Dąbrowie k/Bartoszyc wydał w 2012 roku **169 147 zł**. Koszt ten obejmuje zakup soli, piasku i wynajem nośników dla piaskarek i pługów. ZDP

posiada również własny sprzęt do prowadzenia akcji zimowej: 2 samochody ciężarowe wyposażone w piaskarki i pługi typu lekkiego oraz koparko – ładowarkę. Dyżury i nadzór prowadzone są przez pracowników ZDP.

### **Wybrane prace w zakresie utrzymania dróg powiatowych:**

Lp	Rodzaj prac/zakupów	Ilość wykonanej pracy	Ogólna wartość [w zł]
1	Remont cząstkowy nawierzchni bitumicznych przy użyciu grysów i emulsji asfaltowej - prace zlecone	27 700 m <sup>2</sup>	811 246,-
2	Remont cząstkowy nawierzchni i likwidacja przełomów przy użyciu masy bitumicznej na gorąco - zakup masy	409 Mg	125 767,-
3	Remont cząstkowy nawierzchni i likwidacja przełomów przy użyciu masy bitumicznej na zimno - zakup masy	49 Mg	31 497,-
4	Remont kruszywem łamanym – zakup	284 Mg	13 984,-
5	Remont i udroźnienie przepustów	13 szt.	
6	Remont dróg gruntowych przy użyciu równiarki i uzupełnienie ubytków kruszywem w okresie wiosennym i jesiennym - praca równiarki	46,6 km	22 250,-
7	Poprawa nawierzchni brukowcowych przy użyciu walca - praca walca		7 034,-
8	Zimowe utrzymanie dróg - odśnieżanie i zwalczanie śliskości - zakup soli i piasku		160 631,- 8 942,-
9	Usługi transportowe, WUKO, podnośnik i odbiór padłej zwierzyny		8 952,-
10	Wycinka zakrzaczeń z pasa drogowego	ok. 38 km	
11	Wycinka drzew przydrożnych zagrażających bezpieczeństwu ruchu drogowego	277 szt.	brygada własna
12	Nasadzenia drzew przydrożnych - zakup drzewek	400 szt.	5 617,-

13	Zakup materiałów do poprawy bezpieczeństwa ruchu drogowego (znaki, podkłady do znaków, rury do znaków, folia odblaskowa do znaków pionowych i inne)		14 543,-
14	Wymiana oznakowania pionowego	161 szt.	brygada własna
15	Odnowa rowów przydrożnych	0,6 km	brygada własna
16	Wykaszenie mechaniczne poboczy dróg (kosiarka rotacyjna)	364 km x 2	brygada własna
17	Wykaszenie mechaniczne poboczy dróg (znaki, mosty, miejsca niebezpieczne)	23 000 m <sup>2</sup>	brygada własna
18	Ścinanie pobocza na drogach: - DP 1956N odc. Grzęda – Kowalewo, - DP 1571N odc. Łabędnik – Bajdyty, - DP 1390N msc. Długa, - DP 1354N odc. Tolko – Rodnowo k/m Wojtkowo, - DP 1559N odc. Osieka - Krawczyki	9,4 km	brygada własna i prace zlecone
19	Remont chodnika w msc. Liski - cement - kruszywo	500 mb 4,2 Mg 57 Mg	2 225,- 521,-
20	Dokumentacja na budowę chodnika i zatoki autobusowej w ciągu DP 1394N w msc. Witki		12 385,-
21	Wykonanie dokumentacji niwelacji przęseł mostu w ciągu DP 1581N za msc. Lwowiec		2 450,-
22	Analiza techniczno – ekonomiczna remontu mostu drogowego w ciągu DP 1390N w msc. Smolanka		6 580,-
23	Przeglądy podstawowe 22 obiektów mostowych		2 400,-

Oprócz zadań wymienionych powyżej Zarząd Dróg Powiatowych wykonuje szereg innych czynności, z których na uwagę w 2012 roku zasługuje przede wszystkim pozyskiwanie środków zewnętrznych. Jeżeli chodzi o inwestycje drogowe są to czynności szczególnie czasochłonne i skomplikowane.

Wiele prac wykonywanych przez pracowników ZDP ma charakter administracyjny. Są to zadania wymagające wiedzy, doświadczenia, często czasochłonne i skomplikowane. Choć ich efekty nie są tak widoczne jak roboty na drogach to jednak konieczność ich wykonania wynika z ustaw i rozporządzeń regulujących właściwe zarządzanie drogami publicznymi.

Do zadań tych należy m.in. kontrola stanu technicznego dróg i obiektów mostowych. Wykonywanie systematycznych objazdów i przeglądów obiektów budowlanych, jakimi są drogi publiczne i mosty. Obowiązek ten



wynika z Ustawy o drogach publicznych i prawa budowlanego. Każdego roku przeprowadzane są przeglądy bieżące dróg, oraz przegląd szczegółowy/podstawowy mostów. Na ich podstawie wyciągane są wnioski, niezbędne w podejmowaniu właściwych decyzji o robotach remontowych.

Wiele czasu zajmują sprawy związane z inżynierią i bezpieczeństwem ruchu drogowego: opiniowanie wniosków zmian organizacji ruchu, zatwierdzanie czasowych i stałych zmian w organizacji ruchu, kontrola stanu prawidłowości oznakowania zarówno na drogach gminnych jak i powiatowych.

Prace administracyjne wiążą się z przygotowaniem procesów przetargowych, dla zadań w ramach bieżącego utrzymania oraz zadań inwestycyjnych na drogach i mostach. Związane jest to z prowadzeniem całej procedury od wyboru zadań, następnie dobór właściwych technologii, przygotowanie przedmiarów, kosztorysów, materiałów przetargowych, postępowanie przetargowe, przekazanie placu budowy, nadzór nad prawidłowością wykonywanych zadań, nadzór nad oznakowaniem robót, kontrola ilościowa i jakościowa, odbiór robót.

Bardzo istotnym zadaniem ZDP jest ochrona pasa drogowego. Zarówno dla bezpieczeństwa ruchu drogowego, jak i w celu ochrony konstrukcji dróg ZDP prowadzi (zgodnie z rozporządzeniami) sprawy związane z zajęciem pasa drogowego. W 2012 roku wydano **29** decyzji administracyjnych na zajęcie pasa drogowego. Ponadto wydano **11** decyzji na lokalizację nowych zjazdów, **37** decyzji na lokalizację urządzeń obcych w pasach dróg powiatowych. Wszelkie te sprawy wiążą się z przeprowadzeniem postępowań administracyjnych, szczegółową analizą przepisów i warunków w terenie a następnie kontrolą prawidłowości robót prowadzonych w pasie drogowym. Czynności te mają duże znaczenie dla stanu technicznego drogi i bezpieczeństwa uczestników ruchu.

Należy również wspomnieć, iż w roku 2012 Zarząd Dróg Powiatowych w Dąbrowie k/Bartoszycc złożył wniosek w ramach Narodowego Programu Przebudowy Dróg Lokalnych na podstawie którego otrzymał dofinansowanie na przebudowę DP nr 1320N na odcinku Kandyty – Kwiatkowo o długości 6,6 km wraz z budową chodnika w msc. Stega Mała. Wartość wniosku to 3 978 804 zł z czego 50% dofinansowania pochodzi z budżetu państwa. Niniejsza inwestycja realizowana będzie w roku 2013.

Pracownicy Zarządu Dróg Powiatowych ze swej strony dokładają wszelkich starań i wysiłku, aby przy ograniczonych środkach finansowych utrzymywać drogi w stanie przejezdności zarówno w okresie letnim jak i zimowym.