

ZARZĄD DRÓG POWIATOWYCH W DĄBROWIE K/BARTOSZYC

11 – 200 Bartoszyce, Dąbrowa 56A

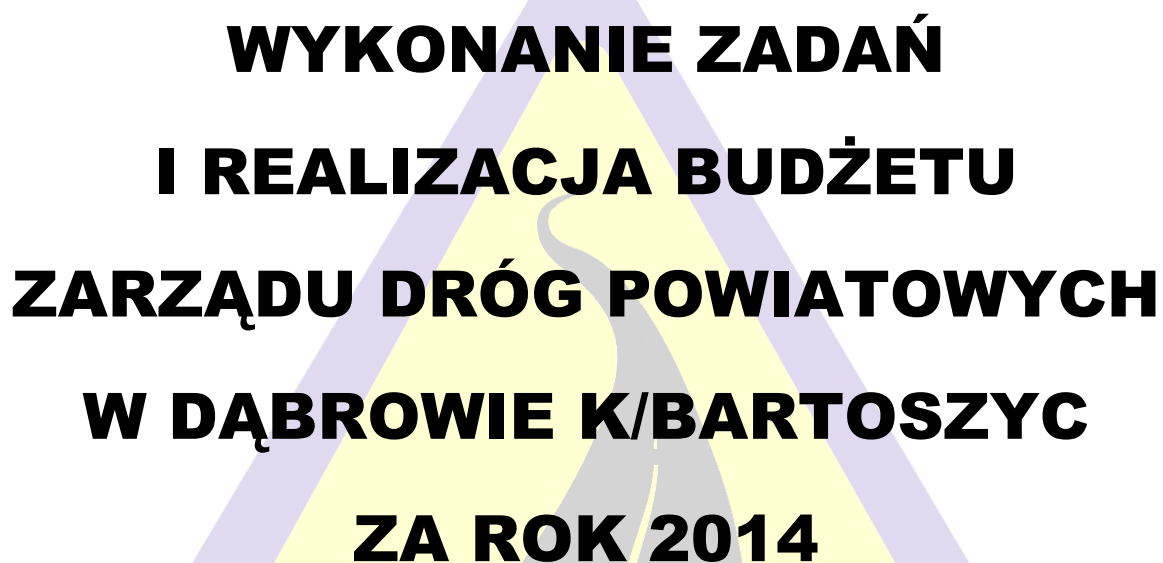
Tel/fax 089 764 20 02

http://bip.warmia.mazury.pl/powiat_bartoszycki

www.zdpdabrowa.pl

e-mail: zdpdabrowa@wp.pl

NIP 743-16-46-963 REGON 510750580



**WYKONANIE ZADAŃ
I REALIZACJA BUDŻETU
ZARZĄDU DRÓG POWIATOWYCH
W DĄBROWIE K/BARTOSZYC
ZA ROK 2014**

luty 2015r.

INFORMACJE OGÓLNE O ZDP – ROK 2014

Sieć drogowa

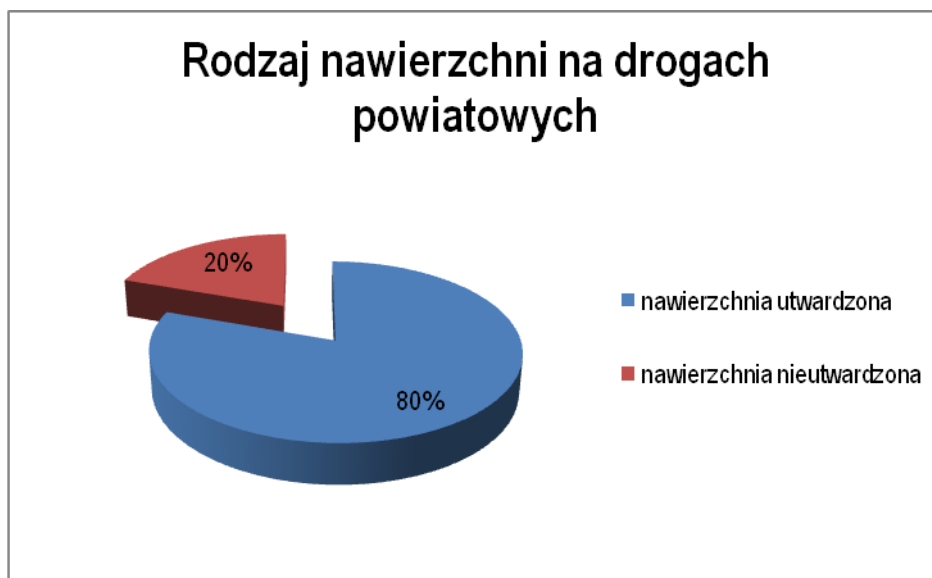
Sieć drogowa na terenie Powiatu Bartoszyckiego realizowana jest poprzez następujące kategorie dróg o charakterze publicznym:

- drogi krajowe w ilości 47,100 km;
- drogi wojewódzkie w ilości 97,731 km;
- drogi powiatowe w ilości 458,611 km;
- drogi gminne pozamiejskie w ilości 305,600 km;
- drogi gminne miejskie w ilości 41,720 km.

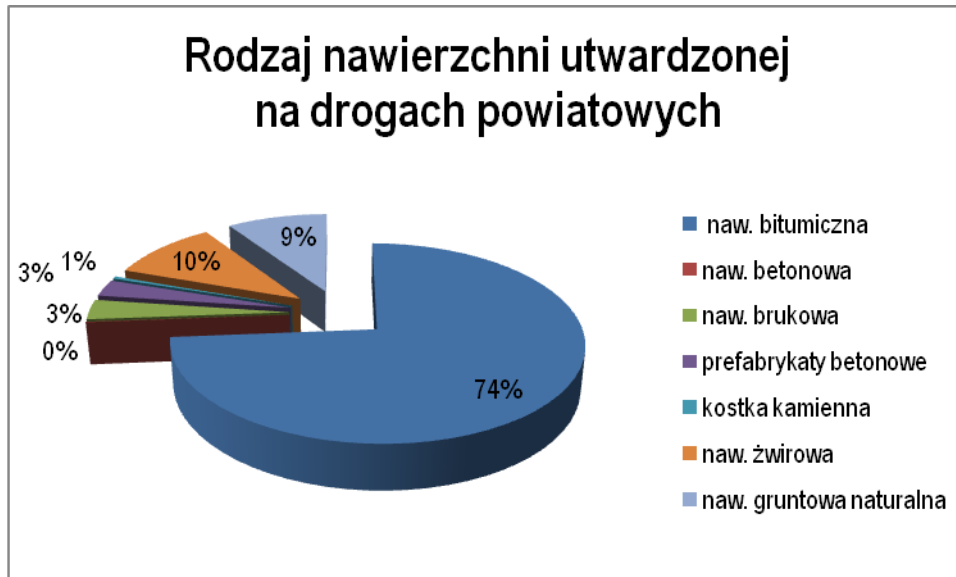
Zarząd Dróg Powiatowych w Dąbrowie k/Bartoszycc posiada w swoim administrowaniu i jest odpowiedzialny za stan największej sieci drogowej na terenie Powiatu Bartoszyckiego, która składa się z 448,677 km dróg pozamiejskich i 9,934 km dróg leżących w granicach administracyjnych miast (Górowo Iławeckie – 3,334 km, Bisztynek – 6,100 km) – **stan na 31.12.2014r.**

Ulice będące drogami powiatowymi w miastach są administrowane przez poszczególne Urzędy Miejskie, na podstawie odpowiednich porozumień zawartych w 2010r.

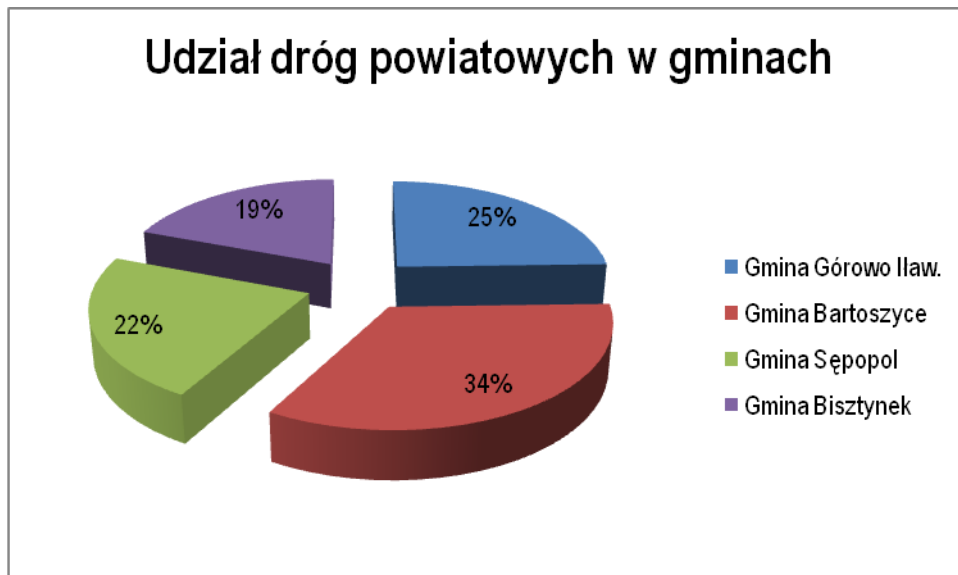
Rys. 1 Podział dróg powiatowych ze względu na rodzaj nawierzchni.



Rys. 2 Struktura nawierzchni utwardzonej na drogach powiatowych.



Rys. 3 Udział dróg powiatowych zamiejskich w gminach.



Z obserwacji poczynionych przez Zarząd Dróg Powiatowych w Dąbrowie k/Bartoszyce wynika, iż ok. 75% dróg pozamiejskich jest w złym stanie technicznym. Remonty cząstkowe nawierzchni bitumicznych pochłaniają większość budżetu Zarządu Dróg Powiatowych, a efekty są mierne. Nawierzchnie bitumiczne większości dróg, wykonane były na lepszyczu smołowym. Zarówno nawierzchnie na bazie lepszycza asfaltowego jak i smołowego ulegają pod wpływem czynników atmosferycznych zwiertzeniu i konieczne jest odnawianie warstwy ścieralnej, co 10 - 12 lat. Należy zaznaczyć, że panujące w tutejszym klimacie warunki atmosferyczne działają szczególnie destrukcyjnie na nawierzchnie drogowe. Duże różnice minimalnych i maksymalnych rocznych temperatur nawierzchni rzędu 70 - 80 stopni Celsjusza oraz ich duże wahania jak też częste przymrozki i gwałtowne ocieplenia powodują, że warstwa ścieralna ulegać może szybszemu zniszczeniu. Na szybsze niszczenie nawierzchni ma również wpływ wzrastający ruch drogowy szczególnie pojazdów wielkotonażowych. Bez wykonania nowych

nakładek tzw. dywaników następować będzie dalsza systematyczna degradacja nawierzchni, co powodować będzie zwiększenie nakładów na remonty i zmniejszenie bezpieczeństwa ruchu.

Dużym problemem dla naszej jednostki jest utrzymanie dróg gruntowych, ponieważ nie posiadamy odpowiedniego sprzętu do utrzymywania tego typu nawierzchni, a co za tym idzie musimy gro prac na tych drogach zlecać wykonawcom zewnętrznym. Wszelkie prace remontowe na drogach gruntowych wykonane latem są niweczone w okresie jesienno – zimowym lub po większych opadach deszczu.

Zarząd Dróg Powiatowych, jako jednostka odpowiedzialna za drogi powiatowe na terenie powiatu bartoszyckiego jak co roku skupia swoje działania na utrzymaniu pasa drogowego w stanie zapewniającym bezpieczeństwo uczestników ruchu drogowego.

Obiekty inżynierskie

Aktualna ilość obiektów mostowych leżących w ciągach dróg powiatowych **na dzień 31.12.2014r.** wynosi 22 sztuk o łącznej długości 183,74 mb.

Do najdłuższych obiektów mostowych na terenie powiatu bartoszyckiego należy zaliczyć:

- most w msc. Lwowiec – dł. 27,00 m
- most w msc. Piaseczno – dł. 14,90 m

Oprócz obiektów mostowych dbamy o odpowiedni stan techniczny przepustów, których posiadamy ponad 500 szt. o różnych średnicach i różnej konstrukcji. Znaczna ich ilość wymaga oczyszczenia a także gruntownego remontu lub przebudowy.

PRACE BIEŻĄCE NA DROGACH POWIATOWYCH

Sprzęt

Dzięki zrozumieniu i przychylności Zarządu Powiatu od paru lat Zarząd Dróg Powiatowych powiększa swoje zaplecze sprzętowe, które przy realizacji znacznej części prac utrzymaniowych we własnym zakresie jest niezbędne dla efektywnego i ekonomicznego ich wykonywania.

W 2014 roku Zarząd Dróg Powiatowych zakupił następujący sprzęt:

1. przyczepę do ciągnika – 30 836 zł
2. pług odśnieżny do ciągnika – 14 391 zł
3. samochód osobowy – 39 990 zł

W rezultacie na dzień 31.12.2014r. ZDP w Dąbrowie k/Bartoszycc posiada n/w sprzęt do utrzymania dróg powiatowych:

- ✓ 2 samochody ciężarowe – wywrotki
- ✓ 2 samochody osobowo – dostawcze
- ✓ 4 samochody osobowe
- ✓ 2 ciągniki rolnicze
- ✓ 1 przyczepę do ciągnika
- ✓ 1 przyczepa lekka do samochodu
- ✓ 1 koparko – ładowarkę
- ✓ 1 pług wirnikowy
- ✓ 6 pługów odśnieżnych typu lekkiego
- ✓ 2 pługi odśnieżne typu średniego
- ✓ 1 pług do ciągnika
- ✓ 6 piaskarek (3 piaskarki starego typu i 3 nowe)
- ✓ 5 kosiarek ręcznych
- ✓ 1 podkaszewarkę do gałęzi
- ✓ 1 kosiarkę rotacyjną
- ✓ 1 kosiarkę bijakową do ciągnika
- ✓ 4 pilarki do drewna
- ✓ 2 zagęszczarki
- ✓ 1 agregat prądotwórczy
- ✓ 1 walec drogowy bębnowy mały
- ✓ 1 karczownik do pni

Jest to niezbędny sprzęt, dzięki któremu we własnym zakresie i mniejszym kosztem, można wykonywać prace przy letnim i zimowym bieżącym utrzymaniu dróg polegających min. na pogłębieniu przydrożnych rowów, ścinie zawyżonych poboczy, wykaszaniu poboczy, remoncie cząstkowym, odśnieżaniu i zwalczaniu śliskości zimowej.

Budżet

Budżet Zarządu Dróg Powiatowych na dzień **31.12.2014r.** zamknął się kwotą **7 202 724,23 zł**

Do 31.12.2014r. na głównych paragrafach w ramach budżetu ZDP środki wydatkowano na:

- zakup materiałów i wyposażenia	- 486 953,00 zł
- zakup usług remontowych	- 905 122,46 zł
- zakup usług pozostałych	- 183 029,31 zł

- wydatki inwestycyjne	- 4 445 869,72 zł
- zakupy inwestycyjne	- 85 217,00 zł

NAJWAŻNIEJSZE PRACE WYKONANE NA DROGACH POWIATOWYCH W 2014 ROKU W SYSTEMIE ZLECONYM:

W roku 2014 wykonano 6,050 km nowych nawierzchni, co stanowi ok. 1,32% całej sieci dróg powiatowych zarządzanych przez Zarząd Dróg. Jest to aspekt pozytywny i dający nadzieje na systematyczne choć długotrwałe polepszanie się stanu technicznego dróg powiatowych.

1. Przebudowa DP 1571N na odcinku Łabędnik – Granica Gminy Bartoszyce o długości 4,250km.

Zadanie to było realizowane w ramach Narodowego Programu Przebudowy Dróg Lokalnych Etap II Bezpieczeństwo – Dostępność – Rozwój. W ramach niniejszej przebudowy drogi wykonano:

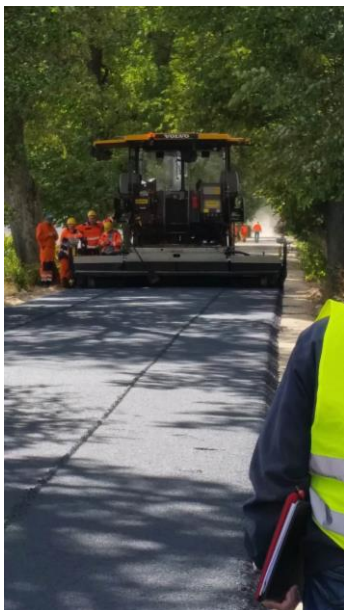
- ✓ wzmocnienie konstrukcji jezdni
- ✓ nową nawierzchnię bitumiczną,
- ✓ chodnik w msc. Bajdyty,
- ✓ wymiana przepustów pod koroną drogi,
- ✓ odnowa rowów przydrożnych.

Wykonawcą robót wyłonionym w drodze przetargu publicznego była firma SKANSKA ul. Gen. J. Zajączka 9, 01 – 518 Warszawa Oddział PUDiZ w Gutkowie

Wartość zadania ogółem wyniosła **3 386 888,89 zł.** brutto z czego:

- a) roboty budowlane to kwota 3 363 518,89 zł, w tym:
 - dotacja z budżetu państwa wyniosła: 1 681 759,00 zł,
 - wkład własny powiatu wyniósł: 1 231 759,89 zł,
 - dotacja gminy Miejskiej Bartoszyce wyniosła: 350 000,00 zł.
 - dotacja gminy Wiejskiej Bartoszyce wyniosła: 100 000,00 zł.
- b) nadzór inwestorski i inne opłaty to kwota 23 370,00 zł.





DP 1571N w trakcie przebudowy

2. Przebudowa DP 1559N na odcinku Osieka – Krawczyki o długości 1,800km.

Zadanie to było realizowane w ramach środków własnych Zarządu Dróg Powiatowych. W ramach niniejszej przebudowy drogi wykonano:

- ✓ poszerzenie jezdni na odcinku położonym w msc. Krawczyki
- ✓ nową nawierzchnię bitumiczną,
- ✓ chodnik w msc. Krawczyki,

Wykonawcą robót wyłonionym w drodze przetargu publicznego była firma Przedsiębiorstwo Robót Drogowych Sp. z o.o. ul. Olsztyńska 12, 11 – 100 Lidzbark Warmiński

Wartość zadania ogółem wyniosła **846 418,97 zł.** brutto.



DP 1559N w trakcie przebudowy

3. Budowa chodnika w ciągu DP 1320N w msc. Kandyty

Zadanie to było realizowane przez przy współudziale środków finansowych Gminy Górowo Iławeckie w wysokości 43 475,41zł. Prace wykonywane były siłami własnymi Zarządu Dróg Powiatowych. W ramach niniejszej budowy wykonano:

- ✓ ciąg pieszy,
- ✓ zjazdy do posesji,
- ✓ bariery ochronne.

Wartość zadania ogółem wyniosła **44 475,41 zł. brutto.**



Budowa chodnika DP 1320N w msc. Kandyty

4. Regulacja zawyżonego pobocza DP 1396N na odcinku Sępopol – Romankowo.

W roku 2014 dla Zarządu Dróg Powiatowych w Dąbrowie k/Bartoszycc zlecił firmie zewnętrznej zbiórkę zawyżonego pobocza. Zabieg ten ma na celu właściwe odprowadzenie wody opadowej z jezdni drogi, co ma ogromny wpływ na stan techniczny jezdni.

Zbiórkę pobocza wykonano na DP 1396N na odcinku Sępopol – Romankowo o długości ok. 3,4 km (10 200 m²)

Wartość usługi wyniosła ogółem 17 188,02 zł. brutto.



Zbiórka zawyżonego pobocza DP 1396N

5. **Przebudowa DP 1571N ul. Kolejowa w Bisztyнку o długości 0,654km.**

Zadanie to było realizowane przez Gminę Bisztynek w partnerstwie z Powiatem Bartoszyckim w ramach Narodowego Programu Przebudowy Dróg Lokalnych Etap II Bezpieczeństwo – Dostępność – Rozwój. W ramach niniejszej przebudowy drogi wykonano:

- ✓ nową nawierzchnię bitumiczną,
- ✓ chodnik,
- ✓ zatokę autobusową.

Wykonawcą robót wyłonionym w drodze przetargu publicznego była firma Przedsiębiorstwo Robót Drogowych Sp. z o.o. z Lidzbarka Warmińskiego

Wartość zadania ogółem wyniosła **484 295,00 zł.** brutto z czego:

- wkład własny powiatu wyniósł: 151 084,05 zł,



DP 1571N ul. Kolejowa w trakcie przebudowy

NAJWAŻNIEJSZE PRACE WYKONANE NA DROGACH POWIATOWYCH

W 2014 ROKU WE WŁASNYM ZAKRESIE:

Zarząd Dróg Powiatowych w Dąbrowie k/Bartoszyce w 2014 wykonał siłami własnymi wiele prac utrzymaniowych i remontowych na drogach i obiektach inżynierskich. Realizacja zadań własnymi ludźmi i sprzętem pod nadzorem kadry ZDP przyniosła bardzo duże oszczędności finansowe w porównaniu do kosztów, jakie należałoby ponieść zlecając wszystkie wykonane zadania firmom zewnętrznym.

Jednym z najważniejszych celów ZDP jest zapewnienie bezpieczeństwa uczestnikom ruchu drogowego. Realizowane jest to m.in. poprzez właściwe utrzymanie nawierzchni jezdni. ZDP we własnym zakresie przeprowadza bieżące remonty nawierzchni bitumicznych przy użyciu masy bitumicznej na zimno i na gorąco. Remonty wykonywane emulsją asfaltową i grysami z uwagi na ich specyfikę są zlecane firmom zewnętrznym. Są to zasadnicze zabiegi, dzięki którym udaje się utrzymać w stanie przejezdności mocno wyeksploatowane nawierzchnie na drogach Powiatu Bartoszyckiego.

Roboty remontowe prowadzone są również na nieutwardzonych nawierzchniach dróg powiatowych. Dużym wyzwaniem są tego typu prace z uwagi na brak posiadania odpowiedniego sprzętu do utrzymywania takich nawierzchni, co przekłada się na znaczne koszty ich wykonywania, gdyż gro prac musimy zlecać wykonawcom zewnętrznym.

Utrzymanie przejezdności dróg żwirowych i gruntowych realizowane jest przez uzupełniania ubytków i profilowanie całych ciągów drogowych równiarką. Niestety praca ta jest niewidoczna po wystąpieniu silnych opadów deszczu i przejazdach ciężkiego sprzętu zarówno rolniczego jak i leśnego.

Niezwykle istotne dla bezpieczeństwa ruchu drogowego jest właściwe oznakowanie, dlatego ZDP dokłada wszelkich starań, aby drogi powiatowe były oznakowane prawidłowo. W 2014 roku ustawiono **69 szt.** nowych znaków i tablic drogowych w miejscach, w których brakowało oznakowania lub tam gdzie istniejące oznakowanie kwalifikowało się do wymiany.

Znaki drogowe, tablice i słupki narażone są na wiele czynników powodujących ich zniszczenie, zwłaszcza w pobliżu obszarów zabudowanych gdzie często są dewastowane, obracane, wyginane przez wandalów. Konieczne jest zatem stałe kontrolowanie ich stanu i przeprowadzanie w razie konieczności napraw.

Mimo wykonania prac zleconych mających na celu zbiórkę zawyżonego pobocza, Zarząd Dróg Powiatowych wykonywał także ścinkę pobocza we własnym zakresie. Ogółem usunięto nadmiar pobocza na długości **ok. 9,5 km**. Jest to bardzo ważny zabieg, zabezpieczający korpus drogi przed nasiąkaniem wodą i niszczeniem konstrukcji nawierzchni. Zastoiska wody opadowej na nawierzchniach stanowią ponadto duże zagrożenie bezpieczeństwa ruchu.

Nie można zapomnieć o pracach poprawiających bezpieczeństwo pieszych uczestników ruchu drogowego. Przy współpracy z samorządem gminy Sępólno w roku 2014 wykonany został:

- nowy ciąg pieszy w pasie drogi powiatowej nr 1394N Witki – Sępólno – Dietrzychowo – Gierkiny w msc. Dietrzychowo o długości 367 mb wraz z zatoką autobusową
- zatoka autobusowa w pasie drogi powiatowej nr 1390N Leginy – Liski – Sępólno – Ostre Bardo – Szczurkowo w msc. Liski

Działania takie oprócz wyraźnej poprawy stanu bezpieczeństwa mieszkańców również mają ogromny wpływ na poprawę estetyki miejscowości.



Budowa chodnika i zatoki autobusowej w pasie DP 1394N w msc. Dietrzychowo



Budowa zatoki autobusowej w pasie DP 1390N w msc. Liski

Do zadań zarządcy drogi publicznej należy utrzymanie zieleni znajdującej się w pasie drogowym. ZDP na bieżąco prowadzi przeglądy stanu drzew i raz do roku sporządza plan wyrębu drzew, zagrażających bezpieczeństwu ruchu. W 2014 roku ZDP wyciął **277 szt.** drzew. Zadrzewienie wymaga ponadto zabiegów pielęgnacyjnych, przycinania niskich konarów, wycinania odrostów i gałęzi w skrajni jezdni. W 2014 roku ZDP dokonał uzupełnień w drzewostanie przez nasadzenie nowych drzew przy drogach powiatowych w ilości **300 szt.** Nowe drzewa sadzone są na przeciwskarpach rowów, poza trójkątami widoczności lub w miejscach wskazanych przez Urząd Gminy. Utrzymanie zieleni to również wycinanie krzaków z poboczy i rowów dróg. Ma to szczególne znaczenie dla widoczności, zwłaszcza na łukach. Dzięki zakupowi w 2013r. karczownika do pni Zarząd Dróg

Powiatowych usuwa z poboczy dróg powiatowych karczce pozostałe po wycince drzew. Zabieg ten jest o tyle ważny, gdyż poprawia bezpieczeństwo w ruchu drogowym, ale również ułatwia prace związane z odśnieżaniem dróg oraz w okresie letnim z wykaszaniem mechanicznym. W roku 2014r. dzięki temu zakupowi usunięto z pasa drogowego dróg powiatowych **612 szt.** karczcy.



Frezowanie pni

Zarząd Dróg Powiatowych zajmuje się również wszystkimi obiektami mostowymi i obiektami inżynierskimi położonymi w ciągach dróg powiatowych. W 2014 roku oprócz systematycznie dokonywanej kontroli stanu technicznego obiektów, wykonano wiele prac remontowych i konserwacyjnych na mostach i przepustach. M.in. przebudowano i wyremontowano **8 przepustów** i odnowiono **ok. 0,25 km** rowów przydrożnych.

Bardzo ważną rolę w działalności Zarządu Dróg Powiatowych jest zimowe utrzymanie dróg, które ma na celu utrzymanie przejezdności dróg powiatowych oraz zapewnienie bezpieczeństwa ruchu w trudnych warunkach zimowych. W okresie zimowym drogi utrzymywane są w IV, V i VI standardzie zimowego utrzymania, który przewiduje posypywanie tylko miejsc niebezpiecznych, co nie zadowala użytkowników dróg z uwagi na fakt, iż drogi krajowe utrzymywane w I i II standardzie posiadają w okresie zimowym nawierzchnie pozbawione całkowicie śliskości zimowej.

Ponadto Zarząd Dróg Powiatowych utrzymuje w pełnej przejezdności drogi nieobjęte zimowym utrzymaniem określone w uchwale nr 23/41/07 Zarządu Powiatu Bartoszyckiego z dnia 30 sierpnia 2007r. w sprawie zasad odśnieżania i usuwania gołoledzi na drogach powiatowych zarządzanych przez Zarząd Dróg Powiatowych w Dąbrowie k/Bartoszycc.

Na odśnieżanie i posypywanie nawierzchni Zarząd Dróg Powiatowych w Dąbrowie k/Bartoszycc wydał w 2014 roku **96 971,59 zł.** Koszt ten obejmuje zakup soli, piasku i wynajem nośników dla piaskarek i pługów. ZDP posiada również własny sprzęt do prowadzenia akcji zimowej: 2 samochody ciężarowe wyposażone w piaskarki i pługi typu lekkiego oraz koparko – ładowarkę. Dyżury i nadzór prowadzone są przez pracowników ZDP.



Wirnik – po kapitalnym remoncie

Wybrane prace w zakresie utrzymania dróg powiatowych:

Lp	Rodzaj prac/zakupów	Ilość wykonanej pracy	Ogólna wartość [w zł]
1	Remont cząstkowy nawierzchni bitumicznych przy użyciu grysów i emulsji asfaltowej - prace zlecone	24 050 m ²	891 073,-
2	Remont cząstkowy nawierzchni i likwidacja przełomów przy użyciu masy bitumicznej na gorąco - zakup masy	332 Mg	105 969,-
3	Remont cząstkowy nawierzchni i likwidacja przełomów przy użyciu masy bitumicznej na zimno - zakup masy	44,3 Mg	32 380,-
4	Zakup kruszyw i betonu kruszonego - beton kruszony - kruszywo naturalne - kruszywo z torowiska	200 Mg 100 Mg 162 Mg	5 006,- 3 690,- 6 595,-
5	Remont i udrożnienie przepustów	8 szt.	
6	Remont dróg gruntowych przy użyciu równiarki i uzupełnienie ubytków kruszywem w okresie wiosennym i jesiennym - praca równiarki	46,6 km	21 003,-
7	Profilowanie nawierzchni brukowej walcem - praca walca		4 599,-
8	Zimowe utrzymanie dróg - odśnieżanie i zwalczanie śliskości - zakup soli - zakup piasku	25,6 Mg 10 Mg	89 150,- 7 574,- 246,-

9	Usługi transportowe, zmiatarka, WUKO, podnośnik i odbiór padłej zwierzyny		8 744,-
10	Wycinka zakrzaczeń z pasa drogowego	ok. 23,1 km	
11	Wycinka drzew przydrożnych zagrażających bezpieczeństwu ruchu drogowego	277 szt.	brygada własna
12	Nasadzenia drzew przydrożnych - zakup drzewek - zakup palików do drzewek	300 szt. 300 szt.	4 617,- 1 337,-
13	Zakup materiałów do poprawy bezpieczeństwa ruchu drogowego (znaki, podkłady do znaków, rury do znaków, folia odblaskowa do znaków pionowych i inne)		8 650,-
14	Wymiana oznakowania pionowego	69 szt.	brygada własna
15	Odnowa rowów przydrożnych	0,25 km	brygada własna
16	Wykaszenie mechaniczne poboczy dróg (kosiarka bijakowa i rotacyjna)	1005 km	brygada własna
17	Wykaszenie mechaniczne poboczy dróg (znaki, mosty, miejsca niebezpieczne)	24 000 m ²	brygada własna
18	Ścinanie pobocza na drogach: - DP 1390N odc. Smolanka – Sępopol, - DP 1485N odc. Księżno – granica powiatu, - DP 1394N odc. Dzierzychowo – Gierkiny, - DP 1408N w msc. Galiny kolonia, - DP 1390N w msc. Turcz, - DP 1402N w msc. Króle, - DP 1388N w msc. Taplikajmy - DP 1354N w msc. Rodnowo	9,5 km	brygada własna
19	Karczowanie pni	612 szt.	brygada własna
20	Wykonanie dokumentacji technicznej zabezpieczenia skarpy w pasie drogowym drogi powiatowej nr 1392N Bartoszyce – Szylina – Smolanka (km ok. 2+950) w msc. Wirwilty gmina Bartoszyce		8 300,-
21	Przeglądy podstawowe 22 obiektów mostowych		2 300,-
22	Wykonanie analizy techniczno-ekonomicznej remontu mostu drogowego w km 2+828 drogi powiatowej nr 1571N Łabędnik - Bisztynek w msc. Bajdyty gmina Bartoszyce		7 134,-

23	Wykonanie dokumentacji projektowej dla realizacji inwestycji pn.: „Przebudowa drogi powiatowej nr 2586N ulica Sportowa w Bisztyнку”		18 500,-
24	Ekspertyzy, analizy, opinie oraz mapy do celów projektowych		8 034,-
25	Modernizacja pługa wirnikowego		134 685,-

W roku 2014 zaszła konieczność instalacji systemu alarmowego w budynku administracyjnym Zarządu Dróg Powiatowych wraz z monitoringiem parku sprzętowego za kwotę 14 901,45 zł.

Oprócz zadań wymienionych powyżej Zarząd Dróg Powiatowych wykonuje szereg innych czynności, z których na uwagę w 2014 roku zasługuje przede wszystkim pozyskiwanie środków zewnętrznych. Jeżeli chodzi o inwestycje drogowe są to czynności szczególnie czasochłonne i skomplikowane.

Wiele prac wykonywanych przez pracowników ZDP ma charakter administracyjny. Są to zadania wymagające wiedzy, doświadczenia, często czasochłonne i skomplikowane. Choć ich efekty nie są tak widoczne jak roboty na drogach to jednak konieczność ich wykonania wynika z ustaw i rozporządzeń regulujących właściwe zarządzanie drogami publicznymi.

Do zadań tych należy m.in. kontrola stanu technicznego dróg i obiektów mostowych. Wykonywanie systematycznych objazdów i przeglądów obiektów budowlanych, jakimi są drogi publiczne i mosty. Obowiązek ten wynika z Ustawy o drogach publicznych i prawa budowlanego. Każdego roku przeprowadzane są przeglądy bieżące dróg, oraz przegląd szczegółowy/podstawowy mostów. Na ich podstawie wyciągane są wnioski, niezbędne w podejmowaniu właściwych decyzji o robotach remontowych.

Wiele czasu zajmują sprawy związane z inżynierią i bezpieczeństwem ruchu drogowego: opiniowanie wniosków zmian organizacji ruchu, zatwierdzanie czasowych i stałych zmian w organizacji ruchu, kontrola stanu prawidłowości oznakowania zarówno na drogach gminnych jak i powiatowych.

Prace administracyjne wiążą się z przygotowaniem procesów przetargowych, dla zadań w ramach bieżącego utrzymania oraz zadań inwestycyjnych na drogach i mostach. Związane jest to z prowadzeniem całej procedury od wyboru zadań, następnie dobór właściwych technologii, przygotowanie przedmiarów, kosztorysów, materiałów przetargowych, postępowanie przetargowe, przekazanie placu budowy, nadzór nad prawidłowością wykonywanych zadań, nadzór nad oznakowaniem robót, kontrola ilościowa i jakościowa, odbiór robót.

Bardzo istotnym zadaniem ZDP jest ochrona pasa drogowego. Zarówno dla bezpieczeństwa ruchu drogowego, jak i w celu ochrony konstrukcji dróg ZDP prowadzi (zgodnie z rozporządzeniami) sprawy związane z zajęciem pasa drogowego. W 2014 roku wydano **24** decyzji administracyjnych na zajęcie pasa drogowego. Ponadto wydano **5** decyzji na lokalizację nowych zjazdów, **28** decyzji na lokalizację urządzeń obcych w pasach dróg powiatowych. Wszelkie te sprawy wiążą się z przeprowadzeniem postępowań administracyjnych, szczegółową analizą przepisów i warunków w terenie a następnie kontrolą prawidłowości robót prowadzonych

w pasie drogowym. Czynności te mają duże znaczenie dla stanu technicznego drogi i bezpieczeństwa uczestników ruchu.

Należy również wspomnieć, iż w roku 2014 Zarząd Dróg Powiatowych w Dąbrowie k/Bartoszyce złożył dwa wnioski o dofinansowanie inwestycji w ramach Narodowego Programu Przebudowy Dróg Lokalnych których przedmiotem jest:

1. Przebudowa DP nr 1571N na długości 4,701 km wraz z budową zatok autobusowych w msc. Paluzy. Wartość wniosku to 4 999 841 zł z czego 50% dofinansowania pochodzi z budżetu państwa. Przedmiotowy wniosek znalazł się na liście wniosków przewidzianych do realizacji w 2015 roku.
2. Przebudowa dróg powiatowych nr 2609N ul. Olsztyńskiej i nr 2597N ul. Kościuszki w Górowie Iławeckim. Wartość wniosku to 825 760 zł z czego 50% dofinansowania pochodzi z budżetu państwa. Przedmiotowy wniosek znalazł się na liście wniosków rezerwowych do realizacji w 2015 roku

Pracownicy Zarządu Dróg Powiatowych ze swej strony dokładają wszelkich starań i wysiłku, aby przy ograniczonych środkach finansowych utrzymywać drogi w stanie przejezdności zarówno w okresie letnim jak i zimowym.