

**ZARZĄD DRÓG POWIATOWYCH W DĄBROWIE K/BARTOSZYC**

**11 – 200 Bartoszyce, Dąbrowa 56A**

Tel/fax 089 764 20 02

<http://bipsbartoszyce.warmia.mazury.pl/>

[www.zdpdabrowa.pl](http://www.zdpdabrowa.pl)

e-mail: sekretariat@zdpdabrowa.pl

skrzynka e-Doręczenia: AE: PL-51913-76398-BRRRC-24

NIP 743-16-46-963 REGON 510750580

---

**WYKONANIE ZADAŃ I REALIZACJA BUDŻETU**

**ZARZĄDU DRÓG POWIATOWYCH**

**W DĄBROWIE K/BARTOSZYC**

**ZA OKRES**

**01.01.2024 ÷ 31.12.2024**

**ZDP**

**w Dąbrowie k/Bartoszyce**

## **INFORMACJE OGÓLNE O ZDP – ROK 2024**

### **Sieć drogowa**

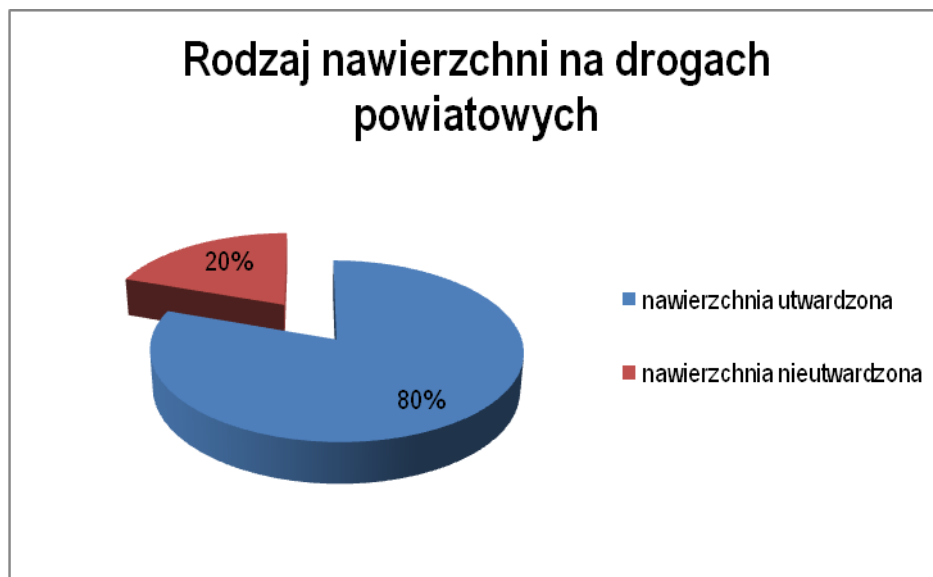
Sieć drogowa na terenie Powiatu Bartoszyckiego realizowana jest poprzez następujące kategorie dróg o charakterze publicznym:

- drogi krajowe w ilości 47,257 km;
- drogi wojewódzkie w ilości 109,857 km;
- drogi powiatowe w ilości 439,304 km;
- drogi gminne pozamiejskie w ilości 305,600 km;
- drogi gminne miejskie w ilości 41,720 km.

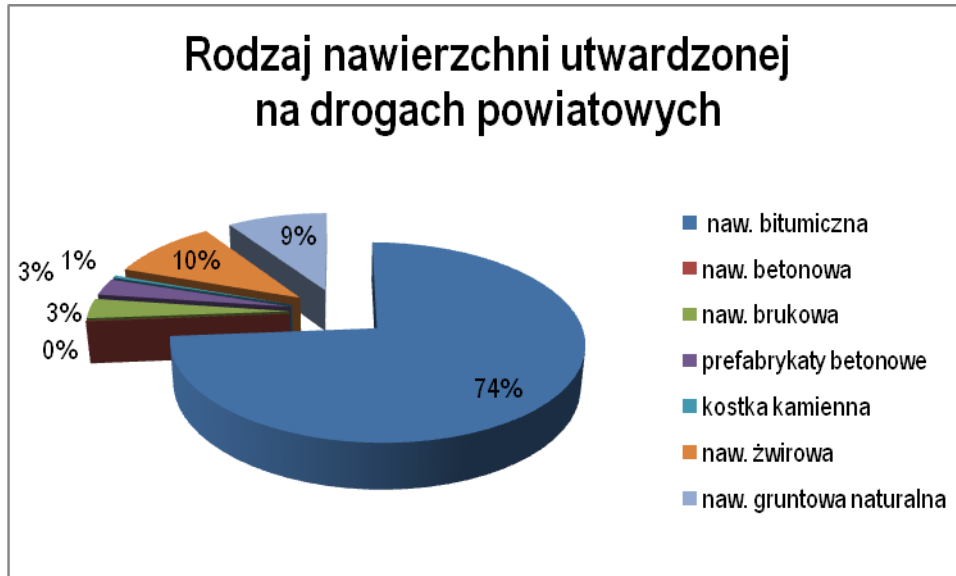
Zarząd Dróg Powiatowych w Dąbrowie k/Bartoszyc posiada w swoim administrowaniu i jest odpowiedzialny za stan największej sieci drogowej na terenie Powiatu Bartoszyckiego, która składa się z 434,385 km dróg pozamiejskich i 4,919 km dróg leżących w granicach administracyjnych miast (Górowo Iławeckie – 1,358 km; Bisztynek – 3,561 km) – **stan na 31.12.2024 r.**

Ulice będące drogami powiatowymi w miastach są administrowane przez poszczególne Urzędy Miejskie, na podstawie odpowiednich porozumień zawartych w 2010 r.

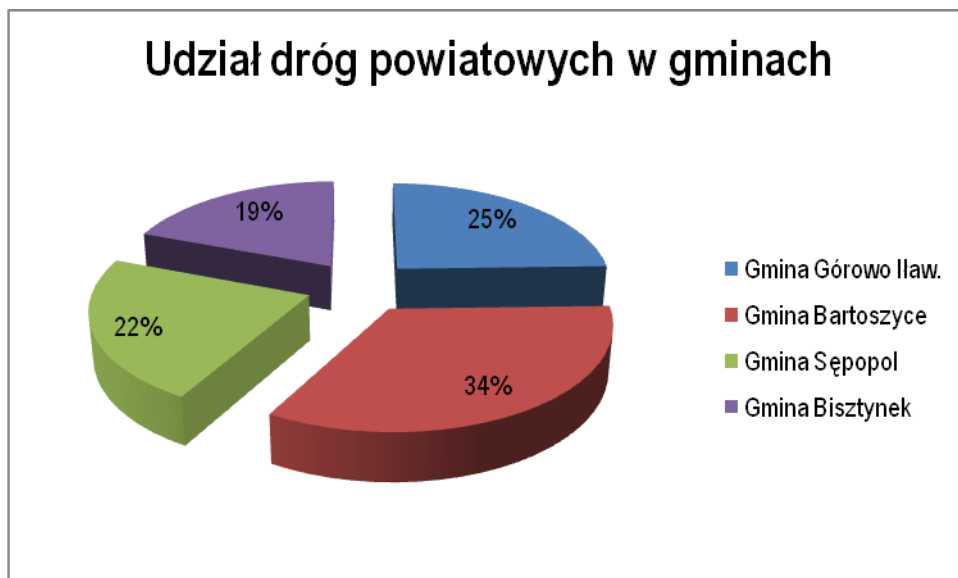
*Rys. 1 Podział dróg powiatowych ze względu na rodzaj nawierzchni.*



Rys. 2 Struktura nawierzchni utwardzonej na drogach powiatowych.



Rys. 3 Udział dróg powiatowych zamiejskich w gminach.



Z obserwacji poczynionych przez Zarząd Dróg Powiatowych w Dąbrowie k/Bartoszyc wynika, iż ok. 75% dróg pozamiejskich jest w złym stanie technicznym. Remonty cząstkowe nawierzchni bitumicznych pochłaniają większość budżetu Zarządu Dróg Powiatowych, a efekty są mierne. Nawierzchnie bitumiczne większości dróg, wykonane były na lepszczu smotowym. Zarówno nawierzchnie na bazie lepszczu asfaltowego jak i smotowego ulegają pod wpływem czynników atmosferycznych zwiertzeniu i konieczne jest odnawianie warstwy ścieralnej, co 10 - 12 lat. Należy zaznaczyć, że panujące w tutejszym klimacie warunki atmosferyczne działają szczególnie destrukcyjnie na nawierzchnie drogowe. Duże różnice minimalnych i maksymalnych rocznych temperatur nawierzchni rzędu 70 - 80 stopni Celsjusza, oraz ich duże wahania jak też częste przymrozki i gwałtowne ocieplenia powodują, że warstwa ścieralna ulegać może szybszemu zniszczeniu. Na szybsze niszczenie nawierzchni ma również wpływ wzrastający ruch drogowy szczególnie pojazdów wielko-tonażowych. Bez wykonania nowych nakładek tzw. dywaników

następować będzie dalsza systematyczna degradacja nawierzchni, co powodować będzie zwiększenie nakładów na remonty i zmniejszenie bezpieczeństwa ruchu.

Dużym problemem dla naszej jednostki jest utrzymanie dróg gruntowych, ponieważ nie posiadamy odpowiedniego sprzętu do utrzymywania tego typu nawierzchni, a co za tym idzie musimy gro prac na tych drogach zlecać wykonawcom zewnętrznym. Wszelkie prace remontowe na drogach gruntowych wykonane latem są niweczone w okresie jesienno - zimowym lub po większych opadach deszczu.

Zarząd Dróg Powiatowych jako jednostka odpowiedzialna za drogi powiatowe na terenie powiatu bartoszyckiego jak co roku skupia swoje działania na utrzymaniu pasa drogowego w stanie zapewniającym bezpieczeństwo uczestników ruchu drogowego.

### **Obiekty inżynierskie**

Aktualna ilość obiektów mostowych leżących w ciągach dróg powiatowych **na dzień 31.12.2024 r.** wynosi 20 sztuk o łącznej długości 190,53 mb.

Do najdłuższych obiektów mostowych na terenie powiatu bartoszyckiego należy zaliczyć:

- most w msc. Lwowiec                      - dt. 27,00 m
- most w msc. Różyna                      - dt. 26,24 m
- most w msc. Piaseczno                      - dt. 14,90 m

Oprócz obiektów mostowych dbamy o odpowiedni stan techniczny przepustów, których posiadamy ponad 500 szt. o różnych średnicach i różnej konstrukcji. Znaczna ich ilość wymaga oczyszczenia a także gruntownego remontu lub przebudowy.

## **PRACE BIEŻĄCE NA DROGACH POWIATOWYCH**

### **Pracownicy**

Na koniec 2024 r. zatrudnienie w Zarządzie Dróg Powiatowych w Dąbrowie k/Bartoszycc wynosiło 19 osób i obejmowało 18,5 etatów. Jedna osoba zatrudniona była w ramach prac interwencyjnych. Struktura zatrudnienia przedstawia się następująco:

- pracownicy administracyjni - 6 osób,
- pracownicy fizyczni - 13 osób.

## Sprzęt

Dzięki zrozumieniu i przychylności Zarządu Powiatu oraz Rady Powiatu od paru lat Zarząd Dróg Powiatowych powiększa swoje zaplecze sprzętowe, które przy realizacji znacznej części prac utrzymaniowych we własnym zakresie jest niezbędne dla efektywnego i ekonomicznego ich wykonywania.

W 2024 roku Zarząd Dróg Powiatowych zakupił następujący sprzęt:

1. samochód dostawczo - osobowy - 320 538,00 zł.,
2. frezarkę do poboczy - 20 418,00 zł.,
3. głowicę koszącą - 26 199,00 zł.,
4. karczownik do pni - 44 280,00 zł.,

W rezultacie **na dzień 31.12.2024 r.** ZDP w Dąbrowie k/Bartoszyc posiada n/w sprzęt do utrzymania dróg powiatowych:

- ✓ 3 samochody ciężarowe - wywrotki
- ✓ 4 samochody osobowo - dostawcze
- ✓ 4 samochody osobowe
- ✓ 3 ciągniki rolnicze
- ✓ 1 przyczepę do ciągnika
- ✓ 2 przyczepy lekkie do samochodu
- ✓ 2 koparko - ładowarki
- ✓ 1 pług wirnikowy
- ✓ 8 pługów odśnieżnych typu lekkiego
- ✓ 2 pługi do ciągnika
- ✓ 6 piaskarek
- ✓ 7 kosiarek ręcznych
- ✓ 1 podkaszarkę do gatęzi
- ✓ 1 kosiarkę rotacyjną
- ✓ 3 kosiarki bijakowe do ciągnika
- ✓ 2 kosiarki bijakowe tylnoboczne
- ✓ 1 przycinarkę nożycową z ramieniem wysięgnikowym
- ✓ 1 frezarkę do poboczy do ramienia wysięgnikowego
- ✓ 5 pilarek do drewna
- ✓ 3 zagęszczarki

- ✓ 1 zagęszczarkę typu „skoczek”
- ✓ 1 agregat prądotwórczy
- ✓ 1 walec drogowy bębnowy maty
- ✓ 1 karczownik do pni za ciągnikowy
- ✓ 1 frezarkę spalinową do pni
- ✓ 1 dmuchawę do liści
- ✓ 1 sprężarkę do malowania
- ✓ 1 wiertnicę ręczną spalinowa
- ✓ 1 urządzenie elektroniczne do pomiaru ruchu drogowego
- ✓ 1 równiarkę drogową do ciągnika
- ✓ 1 antenę i odbiornik GPS do pomiarów geodezyjnych pasa drogowego

Jest to niezbędny sprzęt, dzięki któremu we własnym zakresie i mniejszym kosztem, można wykonywać prace przy letnim i zimowym bieżącym utrzymaniu dróg polegających min. na pogłębieniu przydrożnych rowów, ścinie zawyżonych poboczy, wykaszaniu poboczy, remoncie cząstkowym, odśnieżaniu i zwalczaniu śliskości zimowej.

### **Budżet**

Planowany Budżet Zarządu Dróg Powiatowych na dzień **31.12.2024 r.** zamknął się kwotą **93 270 944,62 zł.**, natomiast wydatki wykonane to kwota **76 089 661,88 zł** z czego:

- wydatki bieżące: planowane - 18 700 735,62 zł; wykonane - 17 352 864,18 zł
- wydatki majątkowe: planowane - 74 570 209 zł; wykonane - 58 736 797,70 zł

Do 31.12.2024 r. na głównych paragrafach w ramach budżetu ZDP środki wydatkowano na:

- |                                  |                    |
|----------------------------------|--------------------|
| – zakup materiałów i wyposażenia | - 818 298,93 zł    |
| – zakup usług remontowych        | - 13 429 333,64 zł |
| – zakup usług pozostałych        | - 735 492,28 zł    |
| – wydatki inwestycyjne           | - 58 263 862,70 zł |
| – wydatki na zakupy inwestycyjne | - 472 935,00 zł    |

**NAJWAŻNIEJSZE PRACE WYKONANE NA DROGACH POWIATOWYCH W 2024 ROKU W SYSTEMIE ZLECONYM:**

W roku 2024 r. oddano do użytkowania wyremontowane i przebudowane nawierzchnie dróg powiatowych o łącznej długości 39,277 km, co stanowi ok. 8,94% całej sieci dróg powiatowych zarządzanych przez Zarząd Dróg. Jest to aspekt pozytywny i dający nadzieję na systematyczne choć długotrwałe polepszanie się stanu technicznego dróg powiatowych.

**W roku 2024 zakończono realizację robót budowlanych na inwestycjach rozpoczętych w roku 2021.**

**Należą do nich:**

**1. Przebudowa DP 1956N DW 592 (Kowalewo) – Łędtawki na odcinku Grzęda – Łędtawki**

Zadanie to zrealizowane zostało przy współudziale środków Rządowego Funduszu Rozwoju Dróg. W ramach niniejszej inwestycji wykonano m.in.:

- ✓ wzmocnienie konstrukcji jezdnii,
- ✓ nowa nawierzchnia bitumiczna,
- ✓ wymiana przepustów pod koroną drogi,
- ✓ odnowa rowów przydrożnych,
- ✓ oznakowanie pionowe,
- ✓ oznakowanie poziome,
- ✓ urządzenia bezpieczeństwa ruchu drogowego.

Wykonawcą robót wyłonionym w drodze przetargu publicznego była firma: Przedsiębiorstwo Budowy Dróg i Mostów Sp. z o.o. z siedzibą ul. Kolejowa 28, 05-300 Mińsk Mazowiecki.

Wartość zadania wraz z waloryzacją kosztów robót budowlanych wyniosła: **8 772 953,03 zł.** brutto.

Koszty poniesione w roku 2024 na realizację zadania wyniosły **3 043 262,94 zł.** brutto, z czego wkład własny powiatu wyniósł: 927 288,35 zł., a dotacja z budżetu państwa w ramach RFRD wyniosła: 2 115 974,59 zł.





*Przebudowa DP 1956N na odcinku Grzęda – Łędtawki*

W dniu 12.08.2024 r. przedmiotowy odcinek drogi oddano do użytkowania. Uzyskane dofinansowanie na realizację inwestycji pochodziło z budżetu państwa w ramach RFRD i wyniosło **5 385 934,47 zł. brutto**.

## **2. Przebudowa drogi powiatowej nr 1390N DW nr 512 (Leginy) – Liski – Sępopol – Ostre Bardo – Szczurkowo na odcinku Turcz – Sępopol**

Zadanie to zrealizowane zostało przy współudziale środków Rządowego Funduszu Rozwoju Dróg. W ramach niniejszej inwestycji wykonano m.in.:

- ✓ wzmocnienie konstrukcji jezdni,
- ✓ nowa nawierzchnia bitumiczna,
- ✓ wymiana przepustów pod koroną drogi,
- ✓ odnowa rowów przydrożnych,
- ✓ oznakowanie pionowe,
- ✓ oznakowanie poziome,
- ✓ urządzenia bezpieczeństwa ruchu drogowego.

Wykonawcą robót wyłonionym w drodze przetargu publicznego była firma: Przedsiębiorstwo Robót Drogowych Sp. z o.o. z siedzibą ul. Olsztyńska 12, 11-100 Lidzbark Warmiński.

Wartość zadania wraz z waloryzacją kosztów robót budowlanych wyniosła: **7 339 418,78 zł. brutto**.

Koszty poniesione w roku 2024 na realizację zadania wyniosły **3 176 671,72 zł. brutto**, z czego wkład własny powiatu wyniósł: 1 466 558,27 zł., a dotacja z budżetu państwa w ramach RFRD wyniosła: 1 710 113,45 zł.





*Przebudowa DP 1390N na odcinku Turcz - Sępopol*

W dniu 09.08.2024 r. przedmiotowy odcinek drogi oddano do użytkowania. Uzyskane dofinansowanie na realizację inwestycji pochodziło z budżetu państwa w ramach RFRD i wyniosło **4 530 772,20 zł. brutto**.

### **3. Przebudowa DP 1354N Głądy - Pieszkowo - Tolko na odcinku Kicina (skrzyżowanie z DP1386N Pieszkowo (skrzyżowanie z DW 511))**

Zadanie to zrealizowane zostało przy współudziale środków Rządowego Funduszu Rozwoju Dróg. W ramach niniejszej inwestycji wykonano m.in.:

- ✓ wzmocnienie konstrukcji jezdni,
- ✓ nowa nawierzchnia bitumiczna,
- ✓ wymiana przepustów pod koroną drogi,
- ✓ odnowa rowów przydrożnych,
- ✓ oznakowanie pionowe,
- ✓ oznakowanie poziome,
- ✓ urządzenia bezpieczeństwa ruchu drogowego.

Wykonawcą robót wyłonionym w drodze przetargu publicznego była firma: Przedsiębiorstwo Robót Drogowych Sp. z o.o. z siedzibą ul. Olsztyńska 12, 11-100 Lidzbark Warmiński.

Wartość zadania wraz z waloryzacją kosztów robót budowlanych wyniosła: **9 079 068,20 zł. brutto.**

Koszty poniesione w roku 2024 na realizację zadania wyniosły **3 125 657,26 zł. brutto**, z czego wkład własny powiatu wyniósł: 1 184 826,68 zł., a dotacja z budżetu państwa w ramach RFRD i wyniosła: 1 940 830,58 zł.



*Przebudowa DP 1354N na odcinku Kicina (skrzyżowanie z DP1386N Pieszkowo (skrzyżowanie z DW 511)*

W dniu 17.06.2024 r. przedmiotowy odcinek drogi oddano do użytkowania. Uzyskane dofinansowanie na realizację inwestycji pochodziło z budżetu państwa w ramach RFRD i wyniosło **5 581 594,33 zł. brutto.**

**W roku 2024 zakończono również realizację robót budowlanych na inwestycjach rozpoczętych w roku 2022, do których należały:**

**4. Przebudowa DP 1420N Tolniki Wielkie - Księżno - Troszkowo - Unikowo na odcinku Prosiły - Księżno i DP 1485N Księżno - Żardeniki na odcinku Księżno - Granica Powiatu.**

Zadanie to zrealizowano przy współudziale środków Rządowego Funduszu Rozwoju Dróg. W ramach niniejszej inwestycji wykonano m.in.:

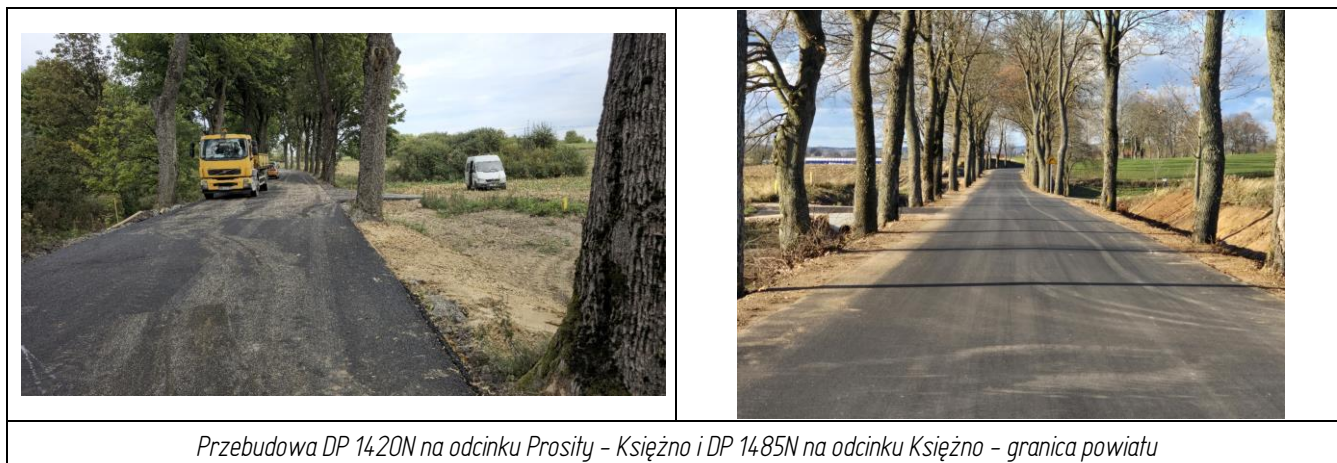
- ✓ wycinka drzew przydrożnych,
- ✓ wzmocnienie konstrukcji jezdnii,
- ✓ nowa nawierzchnia bitumiczna,
- ✓ wymiana przepustów pod koroną drogi,
- ✓ odnowa rowów przydrożnych,
- ✓ oznakowanie pionowe,
- ✓ oznakowanie poziome,
- ✓ urządzenia bezpieczeństwa ruchu drogowego.

Wykonawcą robót wyłonionym w drodze przetargu publicznego była firma: Przedsiębiorstwo Budowy Dróg i Mostów Sp. z o.o. z siedzibą ul. Kolejowa 28, 05-300 Mińsk Mazowiecki.

Wartość zadania wraz z waloryzacją kosztów robót budowlanych wyniosła: **11 099 453,64 zł.** brutto.

Koszty poniesione w roku 2024 na realizację zadania wyniosły **11 099 453,64 zł.** brutto, z czego wkład własny powiatu wyniósł: 4 548 334,11 zł., a dotacja z budżetu państwa w ramach RFRD wyniosła: 6 551 119,53 zł.





Przebudowa DP 1420N na odcinku Prosiły – Księżno i DP 1485N na odcinku Księżno – granica powiatu

W dniu 21.11.2024 r. przedmiotowy odcinek drogi oddano do użytkowania. Uzyskane dofinansowanie na realizację inwestycji pochodziło z budżetu państwa w ramach RFRD i wyniosło **6 551 119,53 zł. brutto**.

##### **5. Poprawa bezpieczeństwa ruchu na kluczowych odcinkach dróg powiatowych powiatu bartoszyckiego.**

Zadanie to zrealizowane zostało przy współudziale środków Rządowego Funduszu Polski Ład: Program Inwestycji Strategicznych. W ramach niniejszej inwestycji zostały przebudowane następujące odcinki dróg powiatowych:

- ✓ DP 1567N Szczurkowo – Wodukajmy – Sępól – Glińajny na odcinku Boryty – Sępól o długości 3,653 km;
- ✓ DP 1571N Łabędnik – Bisztynek na odcinku Łędtawki – Bisztynek o długości 2,435 km
- ✓ DP 1382N Wojmiany – Wiewiórki o długości 2,000 km

W ramach niniejszej inwestycji na w/w drogach wykonano m.in.:

- ✓ wycinka drzew przydrożnych,
- ✓ wzmocnienie konstrukcji jezdni,
- ✓ nowa nawierzchnia bitumiczna,
- ✓ wymiana przepustów pod koroną drogi,
- ✓ odnowa rowów przydrożnych,
- ✓ oznakowanie pionowe,
- ✓ oznakowanie poziome,
- ✓ urządzenia bezpieczeństwa ruchu drogowego.

Wykonawcą robót wyłonionym w drodze przetargu publicznego była firma: Przedsiębiorstwo Robót Drogowych Sp. z o.o. z siedzibą ul. Olsztyńska 12, 11-100 Lidzbark Warmiński.

Wartość robót budowlanych określona w umowie z wykonawcą wyniosła: **18 508 621,31 zł. brutto**.

Koszty poniesione w roku 2024 na realizację zadania wyniosły **18 585 373,31 zł. brutto.**



*Przebudowa DP 1567N na odcinku Boryty - Sępopol*



*Przebudowa DP 1571N na odcinku Łabędnik - Bisztynek*



*Przebudowa DP 1382N na odcinku Wojmiany - Wiewiórki*

W dniu 18.10.2024 r. przedmiotowe odcinki dróg oddano do użytkowania. Uzyskane dofinansowanie na realizację inwestycji pochodziło z budżetu państwa w ramach Rządowego Funduszu Polski Ład: Program Inwestycji Strategicznych i wyniosło **14 218 467,50 zł. brutto**.

**W roku 2024 zakończono również realizację robót budowlanych na inwestycjach rozpoczętych w roku 2023 oraz w roku 2024. Należą do nich:**

**6. Przebudowa drogi powiatowej nr 1394N Witki – Sępopol – Dziétrzychowo – Gierkińy w msc. Dziétrzychowo**

Zadanie to zrealizowane zostało przy współudziale środków Rządowego Funduszu Polski Ład: Program Inwestycji Strategicznych. W ramach niniejszej inwestycji wykonano m.in.:

- ✓ nowa nawierzchnia bitumiczna,
- ✓ nowa nawierzchnia chodników,
- ✓ oznakowanie pionowe,
- ✓ oznakowanie poziome,
- ✓ urządzenia bezpieczeństwa ruchu drogowego.

Wykonawcą robót wyłonionym w drodze przetargu publicznego była firma: Przedsiębiorstwo Robót Drogowych Sp. z o.o. z siedzibą ul. Olsztyńska 12, 11-100 Lidzbark Warmiński.

Wartość robót budowlanych określona w umowie z wykonawcą wyniosła: **1 998 333,05 zł.** brutto.

Koszty poniesione w roku 2024 na realizację zadania wyniosły **2 008 1730,05 zł.** brutto.





*Droga 1394N w msc. Dzierzychowo*

W dniu 22.08.2024 r. przedmiotowy odcinek drogi oddano do użytkowania. Uzyskane dofinansowanie na realizację inwestycji pochodziło z budżetu państwa w ramach Rządowego Funduszu Polski Ład: Program Inwestycji Strategicznych i wyniosło: **1 880 000,00 zł. brutto.**

#### **7. Przebudowa DP 1515N Robity - Kandyty - Wortawki na odcinku Kandyty - Sagnity o długości 998 m**

Zadanie to zrealizowane zostało przy współudziale środków w ramach Funduszu Rozwoju Dróg. W ramach niniejszej inwestycji zostanie wykonane m.in.:

- ✓ nowa nawierzchnia bitumiczna,
- ✓ oznakowanie pionowe,
- ✓ oznakowanie poziome,
- ✓ urządzenia bezpieczeństwa ruchu drogowego.

Wykonawcą robót wyłonionym w drodze przetargu publicznego była firma: Usługi Transportowe Adam Chlechowicz z siedzibą przy ul. Dolna 1; 83-307 Kietpino.

Wartość zadania wyniosła: **3 684 372,00 zł. brutto.**



Koszty poniesione w roku 2024 na realizację zadania wyniosły **3 684 372,00 zł.** brutto, z czego wkład własny powiatu wyniósł: 1 842 186,00 zł., a dotacja z budżetu państwa w ramach RFRD wyniosła: 1 842 186,00 zł.



*Przebudowa DP 1515N w msc. Kandyty*

W dniu 03.07.2024 r. przedmiotowy odcinek drogi oddano do użytkowania. Uzyskane dofinansowanie na realizację inwestycji pochodziło z budżetu państwa w ramach RFRD i wyniosło **1 842 186,00 zł. brutto.**

#### **8. Przebudowa DP 1515N Robity – Kandyty – Wortawki na odcinku Sagnity – Lipniki**

Zadanie to zrealizowane zostało przy współudziale środków Rządowego Funduszu Rozwoju Dróg. W ramach niniejszej inwestycji wykonano m.in.:

- ✓ nowa nawierzchnia bitumiczna,
- ✓ oznakowanie pionowe,
- ✓ oznakowanie poziome,
- ✓ urządzenia bezpieczeństwa ruchu drogowego.

Wykonawcą robót wyłonionym w drodze przetargu publicznego była firma: Przedsiębiorstwo Budowy Dróg i

Mostów Sp. z o.o. ul. Kolejowa 28; 05-300 Mińsk Mazowiecki.

Wartość zadania wyniosła: **3 536 941,89 zł.** brutto.

Koszty poniesione w roku 2024 na realizację zadania wyniosły **3 536 941,89 zł.** brutto, z czego wkład własny powiatu wyniósł: 707 388,38 zł., a dotacja z budżetu państwa w ramach RFRD wyniosła: 2 829 553,51 zł.



*Przebudowa DP 1515N na odcinku Sągńity - Lipniki*

W dniu 17.12.2024 r. przedmiotowy odcinek drogi oddano do użytkowania. Uzyskane dofinansowanie na realizację inwestycji pochodziło z budżetu państwa w ramach RFRD i wyniosło **2 829 553,51 zł. brutto.**

### **9. Przebudowa DP 1392N Bartoszyce - Szylina - Smolanka w msc. Wirwilty**

Zadanie to zrealizowane zostało przy współudziale środków w ramach Rządowego Funduszu Rozwoju Dróg. W ramach niniejszej inwestycji wykonano m.in.:

- ✓ nową nawierzchnia bitumiczna,
- ✓ chodnik,
- ✓ oznakowanie pionowe,
- ✓ oznakowanie poziome,
- ✓ urządzenia bezpieczeństwa ruchu drogowego.

Wykonawcą robót wyłonionym w drodze przetargu publicznego była firma: Przedsiębiorstwo Robót Drogowych Sp. z o.o. z siedzibą ul. Olsztyńska 12, 11-100 Lidzbark Warmiński.

Wartość zadania wyniosła: **3 396 429,96 zł.** brutto.

Koszty poniesione w roku 2024 na realizację zadania wyniosły **3 291 730,07 zł.** brutto, z czego wkład własny powiatu wyniósł: 574 586,11 zł., a dotacja z budżetu państwa w ramach RFRD wyniosła: 2 717 143,96 zł.



*Przebudowa DP 1392N Bartoszyce – Szylina – Smolanka w msc. Wirwilty*

W dniu 24.01.2025 r. przedmiotowy odcinek drogi oddano do użytkowania. Uzyskane dofinansowanie na realizację inwestycji pochodziło z budżetu państwa w ramach RFRD i wyniosło **2 717 143,96 zł. brutto.**

### **10. Rozbiórka mostu i budowa mostu drogowego w ciągu DP 1575N Sępólno – Różyna – Śmiardowo w km 3+163 w msc. Różyna, gmina Sępólno**

Zadanie to zrealizowane zostało przy współudziale środków subwencji rezerwy ogólnej budżetu państwa. W ramach niniejszej inwestycji wykonano m.in.:

- ✓ rozbiórkę mostu w ciągu DP 1575N Sępólno – Różyna – Śmiardowo w km 3+163 w msc. Różyna, gmina Sępólno;
- ✓ budowę mostu w ciągu DP 1575N Sępólno – Różyna – Śmiardowo w km 3+163 w msc. Różyna, gmina Sępólno;

- ✓ przebudowę dojazdów do mostu w ciągu DP 1575N Sępapol – Różyna – Śmiardowo na odcinku L=163 w msc. Różyna, gmina Sępapol.

Parametry budowanego stałego obiektu mostowego:

- ✓ długość całkowita obiektu: 26,24 m
- ✓ rozpiętość teoretyczna: 18,2 m
- ✓ szerokość obiektu: 11,14 m
- ✓ szerokość jezdni: 2 x 3,5 = 7,0 m
- ✓ dno i skarpy: umocnione

Wykonawcą robót wyłonionym w drodze przetargu publicznego była firma: DOMOST Sp. z o.o.

Kolejowa 30; 07-320 Matkinia Górna.

Wartość zadania wyniosła: **4 010 061,38 zł.** brutto.

Koszty poniesione w roku 2024 na realizację zadania wyniosły **4 010 061,38 zł.** brutto, z czego wkład własny powiatu wyniósł: 2 019 791,38 zł., a dotacja z budżetu państwa wyniosła: 1 990 270,00 zł.



Most drogowy w ciągu DP 1575N Sępapol – Różyna – Śmiardowo w km 3+163 w msc. Różyna, gmina Sępapol

W dniu 13.11.2024 r. przedmiotowy odcinek drogi oddano do użytkowania. Uzyskane dofinansowanie na realizację inwestycji pochodziło z budżetu państwa w ramach środków subwencji rezerwy ogólnej budżetu państwa na rok 2024 i wyniosło **1 990 270,00 zł. brutto**.

### **11. Modernizacja odcinka drogi powiatowej 1523N Dwórzno - Janikowo - Igalin w msc. Janikowo**

Zadanie to zrealizowane zostało przy współudziale środków Gminy Górowo Iławeckie. W ramach niniejszej inwestycji wykonano m.in.:

- ✓ nową nawierzchnię bitumiczną,

Wykonawcą robót wyłonionym w drodze przetargu publicznego była firma: Przedsiębiorstwo Robót Drogowych Sp. z o.o. z siedzibą ul. Olsztyńska 12, 11-100 Lidzbark Warmiński.

Wartość zadania wyniosła: **716 807,00 zł. brutto**.

Koszty poniesione w roku 2024 na realizację zadania wyniosły **716 807,00 zł. brutto**, z czego wkład własny powiatu wyniósł: 358 404,00 zł., a dotacja z budżetu Gminy Górowo Iławeckie wyniosła: 358 403,00 zł.



*Modernizacja DP 1523N Dwórzno - Janikowo - Igalin w msc. Janikowo*

W dniu 21.11.2024 r. przedmiotowy odcinek drogi oddano do użytkowania. Uzyskane dofinansowanie na realizację inwestycji pochodziło z budżetu Gminy Górowo Iławeckie i wyniosło **358 403,00 zł. brutto**.

### **12. Przebudowa odcinka drogi powiatowej nr 1557N Sпытajny - Ardapy o długości 950 mb**

Zadanie to zrealizowane zostało przy współudziale środków „Rządowego programu rozwoju północno-wschodnich obszarów przygranicznych na lata 2024–2030”, działanie nr 1 pn. „Poprawa infrastruktury drogowej oraz infrastruktury towarzyszącej i poprawa bezpieczeństwa drogowego oraz Gminy Bartoszyce. W ramach niniejszej inwestycji wykonano m.in.:

- ✓ nową nawierzchnię bitumiczną,
- ✓ oznakowanie pionowe,

- ✓ oznakowanie poziome,
- ✓ urządzenia bezpieczeństwa ruchu drogowego.

Wykonawcą robót wyłonionym w drodze przetargu publicznego była firma: Przedsiębiorstwo Robót Drogowych Sp. z o.o. z siedzibą ul. Olsztyńska 12, 11-100 Lidzbark Warmiński.

Wartość zadania wyniosła: **1 957 058,44 zł.** brutto.

Koszty poniesione w roku 2024 na realizację zadania wyniosły **1 957 058,44 zł.** brutto, z czego wkład własny powiatu wyniósł: 221 411,70 zł., dotacja Gminy Bartoszyce wyniosła: 170 000,00 zł a dotacja z budżetu państwa w ramach Rządowego programu rozwoju północno-wschodnich obszarów przygranicznych na lata 2024-2030 wyniosła: 1 565 646,74 zł.



*Przebudowa DP 1557N Spytajny - Ardapy*

W dniu 09.12.2024 r. przedmiotowy odcinek drogi oddano do użytkowania. Uzyskane dofinansowanie na realizację inwestycji pochodziło z budżetu państwa w ramach Rządowego programu rozwoju północno-wschodnich obszarów przygranicznych na lata 2024-2030 i wyniosło **1 565 646,74 zł. brutto.**

### **13. Remont DP 1541N Kosty - Wajsnory - Rodnowo - Kotowo - Rogóż na odcinku od skrzyżowania z DP 1386N do skrzyżowania z DP 1354N**

Zadanie to zrealizowane zostało przy współudziale środków Rządowego Funduszu Rozwoju Dróg. W ramach niniejszego remontu wykonano m.in.:

- ✓ nowa nawierzchnia bitumiczna,
- ✓ oznakowanie poziome,

Wykonawcą robót wyłonionym w drodze przetargu publicznego była firma: Usługi Transportowe Adam Chlechowicz z siedzibą przy ul. Dolna 1; 83-307 Kietpino.

Ogólna wartość inwestycji wyniosła: **5 314 940,00 zł.** brutto.

Koszty poniesione w roku 2024 na realizację zadania wyniosły **5 314 940,00 zł.** brutto, z czego wkład własny powiatu wyniósł: 2 657 470,00 zł., a dotacja z budżetu państwa w ramach RFRD wyniosła: 2 657 470,00 zł.



*Droga 1541N na odcinku Wajsnory - Rodnowo po remoncie*

W dniu 03.07.2024 r. przedmiotowy odcinek drogi oddano do użytkowania. Uzyskane dofinansowanie na realizację inwestycji pochodziło z budżetu państwa w ramach RFRD i wyniosło **2 657 470 zł. brutto.**

### **14. Remont DP 2580N ul. Nowe Osiedle w Bisztyнку**

Zadanie to realizowane było przy współudziale środków Rządowego Funduszu Rozwoju Dróg oraz Gminy Bisztynek. W ramach niniejszego remontu wykonano m.in.:

- ✓ nowa nawierzchnia z kostki brukowej betonowej,
- ✓ oznakowanie poziome,

Wykonawcą robót wyłonionym w drodze przetargu publicznego była firma: Usługi Brukarskie i Budowlane Waldemar Komsta ul. Sportowa 6; 11-230 Bisztynek.

Ogólna wartość inwestycji wyniosła: **396 723,08 zł.** brutto.

Koszty poniesione w roku 2024 na realizację zadania wyniosły **396 723,08 zł.** brutto, z czego wkład własny powiatu wyniósł: 126 071,50 zł., dotacja z Gminy Bisztynek wyniosła: 33 000,00 zł, a dotacja z budżetu państwa w ramach RFRD wyniosła: 159 071,50 zł.



*Ulica Nowe Osiedle po remoncie*

W dniu 27.06.2024 r. przedmiotowy odcinek drogi oddano do użytkowania. Uzyskane dofinansowanie na realizację inwestycji pochodziło z budżetu państwa w ramach RFRD i wyniosło **159 071,50 zł. brutto.**

#### **15. Remont DP 1555N Kiertiny Mate - Dąbrowa - Bartoszyce na odcinku od msc. Kiertiny Mate do końca msc. Kiertiny Wielkie**

Zadanie to zrealizowane było przy współudziale środków Rządowego Funduszu Rozwoju Dróg. W ramach niniejszego remontu wykonano m.in.:

- ✓ nowa nawierzchnia bitumiczna,
- ✓ oznakowanie poziome,

Wykonawcą robót wyłonionym w drodze przetargu publicznego była firma: Przedsiębiorstwo Robót Drogowych Sp. z o.o. z siedzibą ul. Olsztyńska 12, 11-100 Lidzbark Warmiński.

Ogólna wartość inwestycji wyniosła: **2 496 340,05 zł.** brutto.

Koszty poniesione w roku 2024 na realizację zadania wyniosły **2 496 340,05 zł.** brutto, z czego wkład własny powiatu wyniósł: 1 248 170,03 zł., a dotacja z budżetu państwa w ramach RFRD wyniosła: 1 248 170,02 zł.





*DP 1555N na odcinku Kiertyny Mate – Kiertyny Wielkie po remoncie*

W dniu 27.06.2024 r. przedmiotowy odcinek drogi oddano do użytkowania. Uzyskane dofinansowanie na realizację inwestycji pochodziło z budżetu państwa w ramach RFRD i wyniosło **1 248 170,02 zł. brutto**.

### **16. Remont DP 1555N na odcinku Dąbrowa - Wiptawki**

Zadanie to zrealizowano przy współudziale środków w ramach Rządowego Funduszu Rozwoju Dróg. W ramach niniejszego remontu wykonano m.in.:

- ✓ nowa nawierzchnia bitumiczna,
- ✓ oznakowanie poziome,

Wykonawcą robót wyłonionym w drodze przetargu publicznego była firma: Przedsiębiorstwo Robót Drogowych Sp. z o.o. z siedzibą ul. Olsztyńska 12, 11-100 Lidzbark Warmiński.

Ogólna wartość inwestycji wyniosła: **1 308 058,40 zł. brutto**.

Koszty poniesione w roku 2024 na realizację zadania wyniosły **1 308 058,40 zł. brutto**, z czego wkład własny powiatu wyniósł: 654 029,20 zł., a dotacja z budżetu państwa w ramach RFRD wyniosła: 654 029,20 zł.



*DP 1555N na odcinku Dąbrowa - Wipławki po remoncie*

W dniu 27.06.2024 r. przedmiotowy odcinek drogi oddano do użytkowania. Uzyskane dofinansowanie na realizację inwestycji pochodziło z budżetu państwa w ramach RFRD i wyniosło **654 029,20 zł. brutto**.

**17. Remont DP nr 1555N Kiertyny Mate - Dąbrowa - Bartoszyce w msc. Dąbrowa od km 5+483 do km 6+341 o długości 858 m**

Zadanie to realizowane było przy współudziale środków w ramach Rządowego Funduszu Rozwoju Dróg. W ramach niniejszego remontu wykonano m.in.:

- ✓ nowa nawierzchnia bitumiczna,
- ✓ oznakowanie poziome,

Wykonawcą robót wyłonionym w drodze przetargu publicznego była firma: Przedsiębiorstwo Robót Drogowych Sp. z o.o. z siedzibą ul. Olsztyńska 12, 11-100 Lidzbark Warmiński.

Ogólna wartość inwestycji wyniosła: **2 492 266,42 zł. brutto**.

Koszty poniesione w roku 2024 na realizację zadania wyniosły **2 492 266,42 zł. brutto**, z czego wkład własny powiatu wyniósł: 1 070 402,62 zł., a dotacja z budżetu państwa w ramach RFRD wyniosła: 1 421 863,80 zł.



*Remont DP 1555N w msc. Dąbrowa*

W dniu 27.09.2024 r. przedmiotowy odcinek drogi oddano do użytkowania. Uzyskane dofinansowanie na realizację inwestycji pochodziło z budżetu państwa w ramach RFRD i wyniosło **1 421 863,80 zł. brutto**.

**18. Remont odcinka DP 1960N Wyręba - Kiersity - Tolko w msc. Tolko**

Zadanie to realizowane jest przy współudziale środków Gminy Bartoszyce. W ramach niniejszego remontu wykonano m.in.:

- ✓ nowa nawierzchnia bitumiczna,

- ✓ oznakowanie poziome,

Wykonawcą robót była firma: Przedsiębiorstwo Robót Drogowych Sp. z o.o. z siedzibą ul. Olsztyńska 12, 11-100 Lidzbark Warmiński.

Ogólna wartość inwestycji wyniosła: **138 547,20 zł.** brutto.

Koszty poniesione w roku 2024 na realizację zadania wyniosły **138 547,20 zł.** brutto, z czego wkład własny powiatu wyniósł: 38 547,20 zł., a dotacja z budżetu Gminy Bartoszyce wyniosła: 100 000,00 zł.

W dniu 28.11.2024 r. przedmiotowy odcinek drogi oddano do użytkowania. Uzyskane dofinansowanie na realizację inwestycji pochodziło z budżetu Gminy Bartoszyce i wyniosło **100 000,00 zł. brutto.**

Należy również wspomnieć, iż w roku 2024 Zarząd Dróg Powiatowych w Dąbrowie k/Bartoszyce rozpoczął realizację n/w zadań inwestycyjnych, których kontynuacja będzie w roku 2025. Do tych zadań należą:

#### **1. Przebudowa odcinka DP 1422N Bisztyniek – Frąknowo – Jeziorany**

Zadanie to realizowane jest przy współudziale środków w ramach Rządowego Funduszu Polski Ład: Program Inwestycji Strategicznych.

Wykonawcą robót wyłonionym w drodze przetargu publicznego jest firma: COLAS Polska Sp. z o.o. ul. Nowa 49; 62-070 Pałędzie.

Wartość robót budowlanych określona w umowie z wykonawcą wynosi: **6 296 522,14 zł.** brutto.

Planowane koszty do poniesienia w 2024 wyniosły 6 346 696,30 zł., z uwagi na przedłożony harmonogram rzeczowy – finansowy przez wykonawcę wydatkowano – 0,00 zł.

#### **2. Przebudowa odcinka DP 1579N Lipica - Smodajny**

Zadanie to realizowane jest przy współudziale środków w ramach Rządowego Funduszu Polski Ład: Program Inwestycji Strategicznych.

Wykonawcą robót wyłonionym w drodze przetargu publicznego jest firma: Przedsiębiorstwo Robót Drogowych Sp. z o.o. z siedzibą ul. Olsztyńska 12, 11-100 Lidzbark Warmiński.

Wartość robót budowlanych określona w umowie z wykonawcą wynosi: **3 897 558,97 zł.** brutto.

Planowane koszty do poniesienia w 2024 wyniosły 4 050 000,00 zł., z uwagi na przedłożony harmonogram rzeczowy – finansowy przez wykonawcę wydatkowano – 0,00 zł.

### **3. Przebudowa DP 1386N na odcinku Bezledy-Głomno**

Zadanie to realizowane jest przy współudziale środków w ramach środków europejskich z Programu Rozwoju Obszarów Wiejskich.

Wykonawcą robót wyłonionym w drodze przetargu publicznego jest firma: Przedsiębiorstwo Robót Drogowych Sp. z o.o. z siedzibą ul. Olsztyńska 12, 11-100 Lidzbark Warmiński.

Wartość robót budowlanych określona w umowie z wykonawcą wynosi: **5 297 882,32 zł.** brutto.

Planowane koszty do poniesienia w 2024 wynosiły 4 905 933,26 zł., z uwagi na rozstrzygnięcie przetargu dopiero w styczniu 2025 r. wydatkowano – 0,00 zł.

### **4. Remont odcinka drogi powiatowej nr 1382N Wojmiany - Wiewiórki na odcinku Wojmiany – Woryny**

Zadanie to realizowane jest przy współudziale środków w ramach Rządowego Funduszu Rozwoju Dróg.

Wykonawcą robót wyłonionym w drodze przetargu publicznego jest firma: Usługi Transportowe Adam Chlechowicz z siedzibą ul. Dolna 1, 83-307 Kietpino.

Wartość robót budowlanych określona w umowie z wykonawcą wynosi: **2 009 764,65 zł.** brutto.

Planowane koszty do poniesienia w 2024 wynosiły 1 499 295,85 zł., z uwagi na na przedłożony harmonogram rzeczowy – finansowy przez wykonawcę wydatkowano – 0,00 zł.

### **5. Zmiana ogrzewania w budynku administracyjno – biurowym ZDP w Dąbrowie k/Bartoszyc wraz z fotowoltaiką**

Na przedmiotowe zadania planowano wydatkować w roku 2024 kwotę 144 172,49 zł. Ostatecznie wydatkowano kwotę 28 300,00 zł na audyt energetyczny oraz projekt budowlany.

Zarząd Dróg Powiatowych w Dąbrowie k/Bartoszyc w roku 2024 rozpoczął również przygotowania do realizacji następujących inwestycji:

- 1) Przebudowa DP nr 1402N Kosy – Bajdyty o długości ok. 7,533 km na odcinku od skrzyżowania z DP 1400N w msc. Kosy do skrzyżowania z DP 1571N w msc. Bajdyty – planowane wydatki 22 901,83 zł
- 2) Przebudowa DP 1515N Robity – Kandyty – Wortawki o długości ok. 3,920 km na odcinku od skrzyżowania z DP 1320N w msc. Kandyty do msc. Bukowiec – planowane wydatki 21 648,98 zł
- 3) Przebudowa DP 1390N Dr. woj. nr 512 (Leginy) – Liski – Ostre Bardo – Szczurkowo o długości ok. 6,080 km na odcinku Ostre Bardo – Szczurkowo – planowane wydatki 20 280,34 zł

- 4) Przebudowa DP 1404N Grzęda – Reszel o długości ok. 2,655 km na odcinku od skrzyżowania z DP 1956N w msc. Grzęda do msc. Pleśno (przejazd kolejowy) – planowane wydatki 14 626,15 zł
- 5) Przebudowa DP 1392N Wojmiany – Wiewiórki o długości ok. 2,175 km na odcinku od skrzyżowania z DW 511 w msc. Wojmiany do msc. Woryny – planowane wydatki 24 760,00 zł
- 6) Przebudowa DP 1998N Auagmy – Kiwajny o długości ok. 2,300 km od skrzyżowania z DP 1515N w msc. Augamy do msc. Kiwajny – planowane wydatki 24 760,00 zł

Planowane wydatki dotyczyły opracowania map do celów projektowych niezbędnych do wykonania dokumentacji projektowych. Zaplanowane wydatki w roku 2024 nie zostały wykonane w uwagi na duży zakres prac geodezyjnych. Wydatki zostały przeniesione na rok 2025.

## NAJWAŻNIEJSZE PRACE WYKONANE NA DROGACH POWIATOWYCH W 2024 ROKU WE WŁASNYM ZAKRESIE:

Zarząd Dróg Powiatowych w Dąbrowie k/Bartoszyc w 2024 wykonał siłami własnymi wiele prac utrzymaniowych i remontowych na drogach i obiektach inżynierskich. Realizacja zadań własnymi ludźmi i sprzętem pod nadzorem kadry ZDP przyniosła bardzo duże oszczędności finansowe w porównaniu do kosztów, jakie należałoby ponieść zlecając wszystkie wykonane zadania firmom zewnętrznym.

Jednym z najważniejszych celów ZDP jest zapewnienie bezpieczeństwa uczestnikom ruchu drogowego. Realizowane jest to m.in. poprzez właściwe utrzymanie nawierzchni jezdni. ZDP we własnym zakresie przeprowadza bieżące remonty nawierzchni bitumicznych przy użyciu masy bitumicznej na zimno i na gorąco. Remonty wykonywane emulsją asfaltową i grysami z uwagi na ich specyfikę są zlecane firmom zewnętrznym. Są to zasadnicze zabiegi, dzięki którym udaje się utrzymać w stanie przejezdności mocno wyeksploatowane nawierzchnie na drogach Powiatu Bartoszyckiego.

Roboty remontowe prowadzone są również na nieutwardzonych nawierzchniach dróg powiatowych. Dużym wyzwaniem są tego typu prace z uwagi na brak posiadania odpowiedniego sprzętu do utrzymywania takich nawierzchni, co przekłada się na znaczne koszty ich wykonywania, gdyż gro prac musimy zlecać wykonawcom zewnętrznym.

Utrzymanie przejezdności dróg żwirowych i gruntowych realizowane jest przez uzupełniania ubytków i profilowanie całych ciągów drogowych równiarką. Niestety praca ta jest niewidoczna po wystąpieniu silnych opadów deszczu i przejazdach ciężkiego sprzętu zarówno rolniczego jak i leśnego.

Niezwykle istotne dla bezpieczeństwa ruchu drogowego jest właściwe oznakowanie, dlatego ZDP dokłada wszelkich starań, aby drogi powiatowe były oznakowane prawidłowo. W 2024 roku ustawiono **18 szt.** nowych znaków i tablic drogowych w miejscach, w których brakowało oznakowania lub tam, gdzie istniejące oznakowanie kwalifikowało się do wymiany.

Znaki drogowe, tablice i słupki narażone są na wiele czynników powodujących ich zniszczenie, zwłaszcza w pobliżu obszarów zabudowanych, gdzie często są dewastowane, obracane, wyginane przez wandalów. Konieczne jest zatem stałe kontrolowanie ich stanu i przeprowadzanie w razie konieczności napraw.

Mimo wykonania prac zleconych mających na celu zbiórkę zawyżonego pobocza, Zarząd Dróg Powiatowych wykonywał także ścinę pobocza we własnym zakresie. Ogółem siłami własnymi usunięto nadmiar pobocza na długości **ok. 3,375 km**. Jest to bardzo ważny zabieg, zabezpieczający korpus drogi przed nasiąkaniem wodą i niszczeniem konstrukcji nawierzchni. Zastoiska wody opadowej na nawierzchniach stanowią ponadto duże zagrożenie bezpieczeństwa ruchu.

Do zadań zarządcy drogi publicznej należy utrzymanie zieleni znajdującej się w pasie drogowym. ZDP na bieżąco prowadzi przeglądy stanu drzew i raz do roku sporządza plan wycięcia drzew, zagrażających bezpieczeństwu ruchu. W 2024 roku ZDP wycięło **649 szt.** drzew. Zadrzewienie wymaga ponadto zabiegów pielęgnacyjnych, przycinania niskich konarów, wycinania odrostów i gałęzi w skrajni jezdni. W 2024 roku ZDP dokonał uzupełnień w drzewostanie przez nasadzenie nowych drzew przy drogach powiatowych w ilości **965 szt.** Nowe drzewa sadzone są na przeciwskarpach rowów, poza trójkątami widoczności. Utrzymanie zieleni to również wycinanie krzaków z poboczy i rowów dróg. Ma to szczególne znaczenie dla widoczności, zwłaszcza na tukach. Dzięki zakupowi w 2013 r. za ciągnikowego karczownika do pni Zarząd Dróg Powiatowych co roku usuwa z poboczy dróg powiatowych karczki pozostałe po wycince drzew. W roku 2024 dokonano zakupu innego karczownika spalinowego, który będzie uzupełnieniem tego już który jest w naszym posiadaniu. Zabieg ten jest o tyle ważny, gdyż poprawia bezpieczeństwo w ruchu drogowym, ale również ułatwia prace związane z odśnieżaniem dróg oraz w okresie letnim z wykaszaniem mechanicznym. W roku 2024 r. dzięki temu zakupowi usunięto z pasa drogowego dróg powiatowych **32 szt.** karczki.



*Frezowanie pni*

Zarząd Dróg Powiatowych zajmuje się również wszystkimi obiektami mostowymi i obiektami inżynierskimi położonymi w ciągach dróg powiatowych. W 2024 roku oprócz systematycznie dokonywanej kontroli stanu technicznego obiektów, wykonano wiele prac remontowych i konserwacyjnych na mostach i przepustach. M.in. przebudowano i wyremontowano **10 przepustów** i odnowiono **ok. 0,5 km** rowów przydrożnych.

Bardzo ważną rolę w działalności Zarządu Dróg Powiatowych jest zimowe utrzymanie dróg, które ma na celu utrzymanie przejezdności dróg powiatowych oraz zapewnienie bezpieczeństwa ruchu w trudnych warunkach zimowych. W okresie zimowym drogi utrzymywane są w IV, V i VI standardzie zimowego utrzymania, który przewiduje posypywanie tylko miejsc niebezpiecznych, co nie zadowala użytkowników dróg z uwagi na fakt, iż drogi krajowe utrzymywane w I i II standardzie posiadają w okresie zimowym nawierzchnie pozbawione catkowiec śliskości zimowej.

Ponadto Zarząd Dróg Powiatowych utrzymuje w pełnej przejezdności drogi nieobjęte zimowym utrzymaniem określone w uchwale nr 23/41/07 Zarządu Powiatu Bartoszyckiego z dnia 30 sierpnia 2007 r. w sprawie zasad odśnieżania i usuwania gołedzi na drogach powiatowych zarządzanych przez Zarząd Dróg Powiatowych w Dąbrowie k/Bartoszyc.

Na odśnieżanie i posypywanie nawierzchni Zarząd Dróg Powiatowych w Dąbrowie k/Bartoszyc wydał w 2024 roku **237 134,12 zł**. Koszt ten obejmuje zakup soli, piasku i wynajem nośników dla piaskarek i pługów. ZDP posiada również własny sprzęt do prowadzenia akcji zimowej: 3 samochody ciężarowe wyposażone w piaskarki i pługi typu lekkiego, 2 koparko – ładowarki oraz 2 ciągniki wyposażone w pługi typu lekkiego. Dyżury i nadzór prowadzone są przez pracowników ZDP.

#### **Wybrane prace w zakresie utrzymania dróg powiatowych:**

<b>Lp</b>	<b>Rodzaj prac/zakupów</b>	<b>Ilość wykonanej pracy</b>	<b>Ogólna wartość [w zł]</b>
1	Remont cząstkowy nawierzchni bitumicznych przy użyciu grysów i emulsji asfaltowej – prace zlecone	35 750 m <sup>2</sup>	1 143 285,-
2	Remont cząstkowy nawierzchni i likwidacja przetomów przy użyciu masy bitumicznej na gorąco – zakup masy	342 Mg	159 850,-
3	Remont cząstkowy nawierzchni i likwidacja przetomów przy użyciu masy bitumicznej na zimno – zakup masy	92 Mg	71 566,81,-
4	Zakup kruszyw i betonu kruszonego – kruszywo naturalne 0-4 – mieszanka 0/31,5	220 Mg 700 Mg	5 412,- 67 773,-
5	Zakup rur przepustowych i remonty przepustów		5 934,-
6	Remont dróg gruntowych przy użyciu równiarki i uzupełnienie ubytków kruszywem w okresie wiosennym i jesiennym – praca równiarki i walca		128 461,-
7	Zimowe utrzymanie dróg – odśnieżanie i zwalczanie śliskości (prace zlecone) – zakup soli i piasku do zimowego utrzymania dróg		227 895,- 9 239,-



8	Usługi transportowe, czyszczenie przepustów (WUKO), podnośnik i odbiór padłej zwierzyny, czyszczenie nawierzchni, wycinka i podcinanie drzew przydrożnych		59 805,-
9	Oczyszczenie pasa drogowego i wycinka zakrzaczeń:	7,5 km	brygada własna
10	Wycinka drzew przydrożnych zagrażających bezpieczeństwu ruchu drogowego	649szt.	brygada własna
11	Zakup materiałów do poprawy bezpieczeństwa ruchu drogowego (znaki, podkłady do znaków, rury do znaków, folia odblaskowa do znaków pionowych i inne)		20 836,-
12	Wymiana oznakowania pionowego	18 szt.	brygada własna
13	Odnowa rowów przydrożnych	0,5 km	brygada własna
14	Wykaszenie mechaniczne poboczy dróg (kosiarka bijakowa i rotacyjna)	(450 x 2) km	brygada własna
15	Wykaszenie mechaniczne poboczy dróg (znaki, mosty, miejsca niebezpieczne)	ok. 500 m <sup>2</sup>	brygada własna
16	Ścinanie pobocza na drogach – wykonanie własne – prace zlecone	3,375 km	brygada własna
		9,202 km	85 114,-
17	Karczowanie pni	32 szt.	brygada własna
19	Przeeglądy podstawowe 20 obiektów mostowych		1 948,-
19	Zakup paliw płynnych do pojazdów i sprzętu ZDP		257 518,-
20	Wykonanie map do celów projektowych pod planowane inwestycje, wznowienie granic, analizy i opinie		30 607,-

Oprócz zadań wymienionych powyżej Zarząd Dróg Powiatowych wykonuje szereg innych czynności, z których na uwagę w 2024 roku zasługują przede wszystkim pozyskiwanie środków zewnętrznych. Jeżeli chodzi o inwestycje drogowe są to czynności szczególnie czasochłonne i skomplikowane.

Wiele prac wykonywanych przez pracowników ZDP ma charakter administracyjny. Są to zadania wymagające wiedzy, doświadczenia, często czasochłonne i skomplikowane. Choć ich efekty nie są tak widoczne jak roboty na drogach to jednak konieczność ich wykonania wynika z ustaw i rozporządzeń regulujących właściwe zarządzanie drogami publicznymi.

Do zadań tych należy m.in. kontrola stanu technicznego dróg i obiektów mostowych. Wykonywanie systematycznych objazdów i przeglądów obiektów budowlanych, jakimi są drogi publiczne i mosty. Obowiązek ten wynika z Ustawy o drogach publicznych i prawa budowlanego. Każdego roku przeprowadzane są przeglądy bieżące dróg oraz przegląd szczegółowy/podstawowy mostów. Na ich podstawie wyciągane są wnioski, niezbędne w podejmowaniu właściwych decyzji o robotach remontowych.

Wiele czasu zajmują sprawy związane z inżynierią i bezpieczeństwem ruchu drogowego: opiniowanie wniosków zmian organizacji ruchu, zatwierdzanie czasowych i statycznych zmian w organizacji ruchu, kontrola stanu prawidłowości oznakowania zarówno na drogach gminnych jak i powiatowych.

Prace administracyjne wiążą się z przygotowaniem procesów przetargowych, dla zadań w ramach bieżącego utrzymania oraz zadań inwestycyjnych na drogach i mostach. Związane jest to z prowadzeniem całej procedury od wyboru zadań, następnie dobór właściwych technologii, przygotowanie przedmiarów, kosztorysów, materiałów przetargowych, postępowanie przetargowe, przekazanie placu budowy, nadzór nad prawidłowością wykonywanych zadań, nadzór nad oznakowaniem robót, kontrola ilościowa i jakościowa, odbiór robót.

Bardzo istotnym zadaniem ZDP jest ochrona pasa drogowego. Zarówno dla bezpieczeństwa ruchu drogowego, jak i w celu ochrony konstrukcji dróg ZDP prowadzi (zgodnie z rozporządzeniami) sprawy związane z zajęciem pasa drogowego.

W 2024 roku wydano **43** decyzji administracyjnych na zajęcie pasa drogowego. Ponadto wydano **19** decyzji na lokalizację nowych zjazdów lub przebudowę istniejących, **14** decyzji na lokalizację urządzeń obcych w pasach dróg powiatowych, **85** uzgodnień decyzji o warunkach zabudowy i zagospodarowania terenu. Wszelkie te sprawy wiążą się z przeprowadzeniem postępowań administracyjnych, szczegółową analizą przepisów i warunków w terenie a następnie kontrolą prawidłowości robót prowadzonych w pasie drogowym. Czynności te mają duże znaczenie dla stanu technicznego drogi i bezpieczeństwa uczestników ruchu.

Należy również wspomnieć, iż w roku 2024 Zarząd Dróg Powiatowych w Dąbrowie k/Bartoszyc opracowywał wnioski o dofinansowanie inwestycji w ramach Rządowego Funduszu Rozwoju Dróg, których przedmiotem była:

1. Przebudowa odcinka drogi powiatowej nr 1515N Robiły – Kandyty – Wortawki od km 1+932 do km 5+567,69 i od km 6+562,92 do km 8+785,46 o łącznej długości ok. 5,858 km- etap I od km 6+562,92 do km 8+785,46 o długości ok. 2 223 m

Pracownicy Zarządu Dróg Powiatowych ze swej strony dokładają wszelkich starań i wysiłku, aby przy ograniczonych środkach finansowych utrzymywać drogi w stanie przejezdności zarówno w okresie letnim jak i zimowym.

Sporządził: Karol Łomecki